

A. Poor Ahmad, Ph.D
K. Ziary, Ph.D
R. Mohamady

احمد پوراحمد، استاد دانشکده جغرافیای دانشگاه تهران
کرامت‌اله زیاری، استاد دانشکده جغرافیای دانشگاه تهران
روح‌اله محمدی، کارشناس ارشد جغرافیا و برنامه‌ریزی شهری دانشگاه تهران

Email: apoura@ut.ac.ir
Email: zayyari@ut.ac.ir
Email: rohollah.mohammadi88@yahoo.com

شماره مقاله: ۷۷۹

شماره صفحه پیاپی ۱۶۱۷۱-۱۶۲۰۰

الگوی توزیع فضایی کاربری‌های شهری در شهرهای نفت خیز (مطالعه موردی شهر دوگنبدان)

چکیده

بررسی کاربری اراضی شهری، منعکس کننده تصویری گویا از چگونگی تخصیص فضای شهری به کاربری‌های مختلف مورد نیاز شهر در طی زمان و در جهت رسیدن به اهداف توسعه شهری است. در این راستا، تحقیق حاضر به بررسی چگونگی پراکنش کاربری‌های شهری و شناخت عوامل تأثیرگذار بر توزیع فضایی کاربری‌های مختلف در پهنه شهر دوگنبدان پرداخته است. این تحقیق دو هدف عمده را دنبال می‌کند: اول دستیابی به نظام مطلوب کاربری اراضی شهری، به منظور توسعه پایدار شهری و دوم تلاش برای ایجاد نظام یکپارچه کاربری اراضی شهر دوگنبدان و توسعه موزون شهر در جهت تحقق عدالت اجتماعی. روش تحقیق، تحلیلی- تطبیقی است. نتایج حاکی از آن است که میزان استفاده از کاربری‌ها در نواحی مختلف شهر تفاوت چشمگیری وجود دارد؛ به طوری که نواحی ۶ و ۵ که وابسته به کارکنان و کارمندان شرکت نفت بوده، از حمایت‌های مالی شرکت نفت بهره می‌برند، از استانداردهای لازم در اکثر فعالیت‌ها و کاربری‌های شهری بهره‌مند هستند، در طرف مقابل، دیگر نواحی شهر که به تبع فعالیت‌های نفتی در کنار آنها به صورت ارگانیک به وجود آمدند، فاقد امکانات رفاهی و

زیربنایی شهری لازم هستند و تأثیرات این شکل از توسعه و توزیع نامطلوب و نابرابر کاربری‌های شهری، باعث ایجاد نوعی دوگانگی فضایی در سطح شهر شده است. **واژه‌های کلیدی:** کاربری اراضی، نفت شهر، توسعه پایدار شهری، شهر دوگنبدان

مقدمه

کاربری اراضی شهری و چگونگی توزیع فضایی - مکانی آن، یکی از مهمترین کارکردها به منظور استفاده بهینه از فضاهاى شهری است. نظر به این اهمیت، در این مقاله به بررسی الگوی توزیع فضایی کاربری‌های شهر دوگنبدان در این زمینه پرداخته شده است. جهانی که امروزه ما در آن زندگی می‌کنیم، جهان شهری است که متأسفانه نتیجه آن دوری از محیط طبیعی و پذیرش ناخواسته عدم تعادل‌هایی است که از روابط ناموزون انسانها و فضای شهری نشأت می‌گیرد (فرید، ۱۳۷۱: ۸).

از دیدگاه جغرافیای شهری، در جایی توسعه پایدار مطرح می‌شود که بحث نابرابری‌های مکانی و فضایی به میان آید و در ادبیات مربوطه، به اکولوژی اجتماعی تطبیقی وارد شده، مباحثی از عدالت اجتماعی درون نسلی را دنبال می‌کند (شکویی، ۱۳۶۵: ۱۲). در جغرافیای شهری، مفهوم دوگانگی شهری با عناوین مختلف مورد بحث قرار می‌گیرد؛ اما در بیشتر موارد، هدف از به کارگیری این مفهوم، تبیین افزایش قطبی شدن جامعه شهری میان طبقه پر درآمد و کم درآمد شهرهاست (شکویی، ۱۳۸۰: ۴۸۲). به طور کلی، امروزه شهرها، به ویژه شهرهای نفت‌خیز، با توجه به نقش و کارکردشان با مشکلات مختلفی روبه‌رو هستند و از جمله این مشکلات می‌توان به وجود ناهماهنگی یا عدم تعادل در ساختار فضایی، اقتصادی، اجتماعی شهر اشاره کرد، به طوری که یکی از دو بخش در شرایط بهتری از بخش دیگری قرار گرفته است و این دو بخش دوش به دوش یکدیگر در مجموع ساختار فضایی، اقتصادی، اجتماعی شهر را می‌سازند که حالت نامتجانس و غیرهمگن به نظام شهری می‌دهند و به نوعی عدالت اجتماعی و توسعه پایدار شهری را به خطر می‌اندازند، چرا که از زمانی که نفت به عنوان یک اهرم سیاسی در

الگوی توزیع فضایی کاربری‌های شهری در شهرهای نفت خیز (مطالعه موردی شهر دوگنبدان) ۲۳

دست دولت‌ها قرار گرفت و استقلال مالی دولت‌ها را تثبیت نمود، باعث گردید تا عواید حاصله از آن به نحوی به شبکه وابسته به حکومت‌ها تزریق گردد، و این خود آغازی بود بر تقویت طبقاتی کردن جوامع و بخش‌بندی فضایی شهرها به ویژه شهرهای سرزمین ما. شهر دوگنبدان که در استان کهگیلویه و بویراحمد و در جنوب غربی کشور واقع شده، از جمله شهرهایی است که بدون سابقه تاریخی و شهری، اکتشافات نفت باعث پدید آمدن آن شده است. بدینسان، تفاوت آشکاری در ساختار کالبدی این شهر، نظیر دیگر شهرهای نفتی ایران (مسجد سلیمان، آبادان)، ملاحظه می‌شود که در آن، شهر به بخش‌های جدا از هم و با مورفولوژی اجتماعی متضاد و با یک مرکز قدیمی و محلات و حومه‌های جدید که اخیراً در چارچوب ضوابط دقیق برنامه‌ریزی به سرعت توسعه یافته‌اند، تقسیم شده است. در این پدیده، اقتصاد سرمایه‌داری و جهانی شدن تأثیر بسزایی داشته است و در نتیجه آن، توسعه برون‌زا بر این شهر تحمیل شده است و لذا می‌توان، این دوگانگی را ناشی از اثرات توسعه برون‌زا شمرد. هدف از این پژوهش، تلاش برای دستیابی به نظام مطلوب کاربری اراضی به منظور توسعه پایدار شهری و همچنین، ایجاد نظام یکپارچه کاربری اراضی و توسعه موزون شهر دوگنبدان در جهت تحقق عدالت اجتماعی است.

روش تحقیق

این بررسی مبتنی بر شیوه کتابخانه‌ای و اسنادی و به روش تحلیلی- تطبیقی شکل گرفته است. بدین منظور با استفاده از پژوهش‌ها، گزارش‌ها و اسناد مرتبط با موضوع، داده‌های مورد نظر فراهم گردید. در این تحقیق، با استفاده از مدل لاری^۱ تأثیر نقش صنعت نفت در رشد کالبدی شهر دوگنبدان نشان داده شده است. همچنین، از منحنی لورنز برای نشان دادن عدم تعادل در توزیع فضایی کاربری‌ها در نواحی شهر دوگنبدان استفاده شده است. محدوده مکانی این تحقیق شهر دوگنبدان است.

1- Lowry

مباحث نظری

رویکرد برنامه‌ای به کاربری زمین همراه با پیدایش شهرسازی جدید، نخست در اروپا و آمریکا آغاز گردید و از آن زمان تا کنون به خاطر وجود انواع گرایش‌های متفاوت در نحوه استفاده از اراضی، مقوله کاربری زمین شاهد تحولات گسترده‌ای بود؛ به طوری که نظریات و دیدگاه‌های متفاوتی در این خصوص مطرح شد، لیکن در یک جمع‌بندی کلی می‌توان آنها را در قالب پنج دیدگاه عمده مطرح کرد که عبارتند از: الف- نظریه نقش اجتماعی زمین؛ ب- نظریه نقش اقتصادی زمین؛ ج- نظریه ساماندهی زمین؛ د- نظریه توسعه پایدار شهری و زمین؛ ه- نظریه مدرنیسم و زمین (زیاری، ۱۳۸۱: ۶-۱۱). تداوم این نظریات و دیدگاه‌ها در مورد کاربری زمین امروز به جایی رسیده است که مفهوم «توسعه پایدار» به عنوان دیدگاهی قابل قبول که با رویکردی نوین به مقوله شهری و استفاده بهینه از آن می‌پردازد، مورد توافق برنامه‌ریزان و مدیران قرار گرفته است. تحقیق حاضر نیز در راستای نحوه نگرش دیدگاه توسعه پایدار در کاربری زمین نگاشته شده است تا ما را در یافتن راه‌حل‌های درست و عملی یاری رساند. با توجه به گزارش‌های به دست آمده از کمیسیون برانتلند، توسعه پایدار، توسعه‌ای است که نیازهای نسل حاضر را برآورده سازد، بدون این که توانایی‌های نسل آینده را در رفع نیازهای شان به مخاطره اندازد (Dresner, 2003:63). در تعریف اولیه گزارش برانتلند، دو اصل در توسعه پایدار قابل شناسایی هستند: اصل برابری درون نسلی و اصل برابری برون نسلی در تأمین نیازها. در ادبیاتی که بعد از این گزارش، این اصول بسط یافته و شامل؛ برابری بین نسلها، برابری درون نسلها(شامل، برابری اجتماعی، برابری جغرافیایی و برابری در حکومت)، حفاظت از محیط طبیعی (زندگی در چارچوب ظرفیت تحمل آن)، استفاده حداقل از منابع غیر قابل تجدید، بقای اقتصادی و تنوع، جامعه خوداتکا، رفاه فردی و رفع نیازهای اساسی جامعه شده است (Maclaren, 1996: 186). بنابراین، از اساسی‌ترین موضوع‌های در برنامه‌ریزی شهری در قرن نوزدهم که نویسندگان دارای نگرش پایدار همچنان با آن درگیر هستند، تعادل میان شهر و طبیعت و تلاش برای ارتقای عدالت بود

الگوی توزیع فضایی کاربری‌های شهری در شهرهای نفت خیز (مطالعه موردی شهر دوگنبدان) ۲۵

(ویلر، بیتلی، ۱۳۸۴: ۴). بدین ترتیب، با داشتن چنین دیدگاهی از توسعه پایدار، به بحث نابرابری‌های مکانی و فضایی در کاربری‌های شهری پرداخته شده است.

شهرهای نفت خیز

شهرهای نفت خیز، شهرهایی هستند که بر اثر استخراج نفت ایجاد می‌شوند و با توسعه استخراج و پیاده کردن تجهیزات و ایجاد مراکز کاوش و تحقیقات امور اداری و بازرگانی توسعه می‌یابند. هسته اولیه این شهرها معمولاً در اطراف اولین دکل استخراج نفت شکل می‌گیرد. اگر استخراج از معادن نفتی ادامه یابد موجبات توسعه شهر را فراهم می‌سازد، چرا که نیاز اقتصادی این شهرها تا زمانی می‌تواند ادامه داشته باشد که استخراج و بهره‌برداری از منابع نفتی تداوم داشته باشد؛ در غیر این صورت، با پایان یافتن منابع، شهر نیز از عظمت و اعتبار می‌افتد، مگر آنکه در طول استخراج منابع نفتی فعالیت‌های صنعتی نوینی در شهر ایجاد و کارکنان و کارگران را به کار و فعالیت در این صنایع واداشت (فرید، ۱۳۷۱: ۲۵۱-۲۵۲).

خصوصیات شهرهای نفت خیز

با توجه به اینکه احداث این گونه شهرها خود به خود و به مرور زمان نبوده، از یک رشد طبیعی و عادی برخوردار نبوده، توسعه آن بر اثر توسعه استخراج و بهره‌برداری از منابع طبیعی صورت می‌گیرد. بنابراین، قشر ویژه‌ای از جمعیت در این شهرها اسکان می‌یابد. در ذیل به مهمترین خصوصیات شهرهای نفت خیز اشاره می‌شود:

- ۱- **محدودیت جمعیت:** پایه جمعیت شهر را کارکنان شرکت نفت و خانواده‌های آنان تشکیل می‌دهد.
- ۲- **اقتصاد تک پایه:** به علت وابستگی شهر به یک فعالیت اقتصادی، بخش خصوصی در شهر فعالیت چندانی نخواهد داشت.
- ۳- **مالکیت انحصاری شرکت نفت بر بخشی از اراضی شهر.**

۴- یکنواختی در الگوی مسکن: الگوی مسکن در شهرهای نفت خیز به صورت سازمانی است.

۵- وابستگی خدمات شهر به شرکت نفت (افشار حقیقی، ۱۳۷۱: ۲).

محدوده مورد مطالعه

محدوده مورد مطالعه در این تحقیق، شهر دوگنبدان مرکز شهرستان گچساران، یکی از پنج شهرستان استان کهگیلویه و بویراحمد است، این شهر در موقعیت ریاضی ۵۰ درجه و ۲۰ دقیقه طول شرقی و ۳۰ درجه و ۲۰ دقیقه عرض شمالی، در ارتفاع متوسط ۷۰۹ متر از سطح دریا، و در موقعیت نسبی، قرار گیری در مسیر یکی از محورهای ممتاز سطح کشور و منطبق بر راه ترانزیت اهواز - شیراز و همجواری با دو قطب رشد و توسعه یافته ایران (اهواز - شیراز) به فاصله تقریبی ۲۰۰ کیلومتر و قرار گرفتن در فاصله ۷۰ کیلومتری از دریای آزاد است. این شهر دارای وسعتی حدود ۱۸ کیلومتر مربع و جمعیتی برابر با ۸۱۹۰۲ نفر در جنوب استان کهگیلویه و بویراحمد قرار گرفته است. این شهر دارای هوای گرم خشک بوده، درجه حرارت هوا تا ۵۰ درجه سانتی گراد در فصول گرم سال افزایش می یابد و میزان متوسط بارندگی سالیانه در این شهر برای سال ۱۳۸۶، ۴۷۶/۹ بوده است. گسترش تأسیسات و صنایع عظیم نفت گاز در محدوده این شهر، از مهمترین شاخص های شهر نفت خیز دوگنبدان است (سالنامه آماری استان کهگیلویه و بویراحمد، ۱۳۸۵: ۵۶).

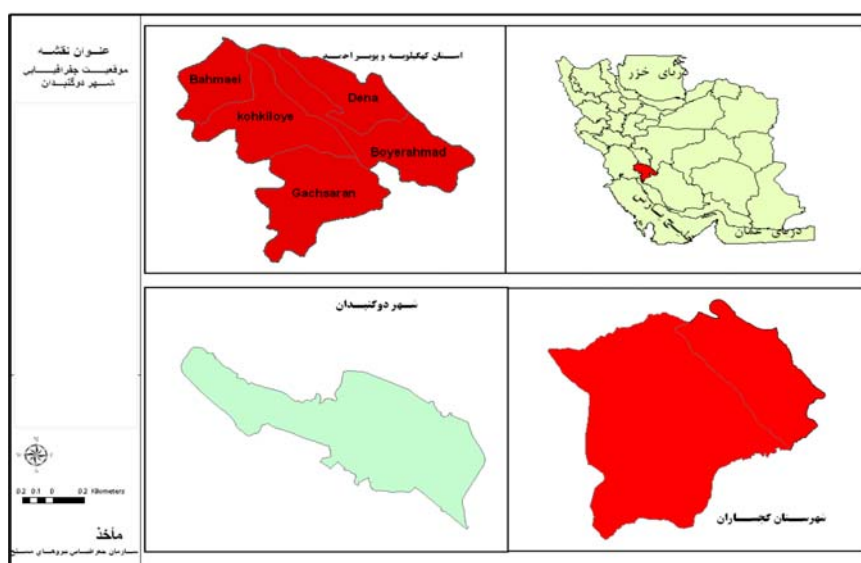
عوامل تأثیرگذار بر روند رشد کالبدی شهر دوگنبدان

به طور کلی، عوامل متعددی همچون ایجاد و گسترش صنایع و مراکز تجاری، بهبود شبکه های ارتباطی شهری و بین شهری، مهاجرت، ازدیاد جمعیت، توسعه مبادلات اقتصادی، گسترش خدمات متنوع شهری مانند خدمات آموزشی، بهداشتی و رفاهی،

الگوی توزیع فضایی کاربری‌های شهری در شهرهای نفت خیز (مطالعه موردی شهر دوگنبدان) ۲۷

می‌تواند بر رشد و گسترش کالبدی یک شهر مؤثر باشد، اما در مورد شهر دوگنبدان عواملی، همچون: اکتشاف و استخراج نفت، مهاجرت، شبکه‌های ارتباطی بین شهری و نیز دارا بودن شرایط مرکزیت خدماتی و اداری در سطح شهرستان گچساران، دلایل عمده رشد کالبدی شهر و افزایش جمعیت بوده است.

نقشه شماره (۱): موقعیت جغرافیایی شهر دوگنبدان در شهرستان، استان و کشور



الف) اکتشافات نفتی

مورد انکار نیست که بهره‌برداری از منابع نفتی منطقه و همچنین، نیاز به حفاظت و نگهداری از تأسیسات و تجهیزات نفتی، یکی از عوامل مؤثر در مهاجرپذیری شهر دوگنبدان بوده، نقش مهمی در رشد کالبدی و جمعیتی شهر دارد. با استفاده از مدل لاری، می‌توان به نقش صنعت در رشد کالبدی و جمعیتی شهر دوگنبدان پی برد. لاری اقتصاددان، با استفاده از بعد خانوار، مدلی را مطرح ساخته که نشان می‌دهد افزایش مشاغل در بخش پایه اقتصاد شهر، در دیگر بخش‌های مشاغل تأثیر مضرری دارد. با استفاده از مدلی که وی پیشنهاد کرده است، می‌توان دریافت که به ازای افزایش هر شغل پایه در

شهر، چند نفر به جمعیت شهر افزوده می‌گردد و همچنین چند شغل خدماتی جدید به وجود می‌آید. فرمول پیشنهادی به قرار زیر است (هاگت، ۱۳۷۵: ۱۳۸: ۱۳۹):

$$\{ (h \times 100) / (1 - h/10) \} = \text{کل جمعیتی که در ازای افزایش صد شغل پایه به شهر افزوده می‌گردد}$$

$$h = \text{مضرب خدمات} = \frac{1}{10} \text{، بعد خانوار}$$

بر اساس این فرمول و با توجه به اینکه میانگین بعد خانوار شهر دو گنبدان در فاصله سال‌های ۱۳۸۵-۱۳۴۵ هیچ‌گاه کمتر از ۵/۴ نفر نبوده است، می‌توان گفت که هر صد شغل جدید در بخش صنعت نفت، موجب افزایش ۵۴۰ نفر در بخش خانواده می‌گردد (کارکنان صنعت نفت به اضافه افراد خانواده آنها)، چون این عده به یک دسته تسهیلات خدماتی، از قبیل مدارس، مغازه، بیمارستان، مراکز تفریحی و غیره نیازمند می‌شوند، خانواده آنها نیز به نوبه خود زمینه‌ساز ایجاد برخی مشاغل خدماتی (از قبیل معلمان، پرستاران، پزشکان، رانندگان تاکسی و...) در شهر می‌گردند، که تقریباً یک شغل خدماتی به ازای هر ده نفر افراد خانواده منظور می‌گردد. به عبارتی، مضرب خدمات ۱/۱۰ است. از سویی دیگر، کارکنان مشاغل خدماتی خود دارای خانواده خواهند شد و چرخه ثانوی و کوچکتری از خانواده‌ها را به وجود خواهند آورد. در نتیجه، خانواده‌های جدید نیز مشاغل خدماتی جدیدی را به وجود می‌آورند و چه بسا که این چرخه‌های اضافی به دفعات تکرار گردد. اگر محاسبات را بر مبنای فرمول لاری دنبال کنیم، متوجه خواهیم شد که در شهر دو گنبدان، با بعد خانوار ۵/۴، ۱۰۰ شغل جدید و همچنین ۱۱۷۴ نفر به جمعیت شهر افزوده خواهد شد. حال با توجه به اینکه تعداد کارکنان صنعت نفت دو گنبدان ۵۰۰۰ نفر هستند و بر مبنای فرمول لاری هر صد شغل موجود در بخش صنعت نفت، باعث افزایش ۱۱۷۴ نفر به جمعیت شهر می‌گردد، با استفاده از رابطه زیر می‌توان

الگوی توزیع فضایی کاربری‌های شهری در شهرهای نفت خیز (مطالعه موردی شهر دوگنبدان) ۲۹

دریافت که در شهر دوگنبدان ۵۸۷۰۰ نفر به طور مستقیم به لحاظ معیشتی به عامل نفت وابسته هستند.

اگر در نظر داشته باشیم که بر مبنای آمار سال ۱۳۸۵، جمعیت شهر دوگنبدان ۸۱۹۰۲ نفر بوده است، می‌توانیم دریابیم که ۵۸۷۰۰ نفری که بر اثر عامل نفت در شهر تجمع یافته‌اند، ۷۱/۶۷ درصد از جمعیت شهر را تشکیل می‌دهند.

$$58700 = 81902 \times (71.67 \div 100) = 58700$$

از سوی دیگر، بر مبنای فرمول لاری مشخص گردید که هر ۱۰۰ شغل جدید در بخش صنعت نفت دوگنبدان باعث ایجاد ۱۱۷ فرصت شغلی در بخش خدمات می‌گردد. با توجه به اینکه کل شاغلان موجود در بخش صنعت نفت دوگنبدان ۵۰۰۰ نفر هستند، از رابطه زیر می‌توان پی برد که از ۱۶۵۰۹ (با توجه به جدول شماره ۵) فرصت شغلی موجود در بخش خدمات، تعداد ۵۸۵۰ فرصت شغلی (۳۵/۴۳ درصد شاغلان بخش خدمات) به اتکای به عامل نفت پدید آمده است. مبنای محاسبات به قرار زیر است:

۱۱۷ فرصت شغلی در بخش خدمات \times ۱۰۰ شغل در بخش صنعت نفت ۵۰۰۰ شغل موجود در صنعت نفت

$$X = 5000 \times 117 \div 100 = 5850$$

همچنین، می‌توان با استفاده از فرمول لاری تأثیر نفت را بر میزان ساخت و سازهای شهری دریافت. همان‌طور که در بالا توضیح داده شد، بر مبنای فرمول لاری مشخص گردید که ۵۸۷۰۰ نفر از جمعیت شهر دوگنبدان در ارتباط با عامل نفت در شهر تجمع یافته‌اند. چنانکه ما این تعداد را در سرانه زمین شهری دوگنبدان که ۱۱۰/۷۳ مترمربع است (در جدول شماره ۱۰ همین مقاله خواهیم داشت)، ضرب کنیم متوجه خواهیم شد که ۶۷۶۶۲۶۷/۳۸، معادل ۸۱/۷۵ درصد از کل ساخت و سازهای شهر دوگنبدان (به غیر از زمین‌های بایر که ۷۷۳۸۳۷۶ مترمربع است) تحت تأثیر عامل نفت وجود آمده‌اند.

$$2m \ 61106 \times 110.73 = 6766267.38$$

ب): شبکه ارتباطی و حمل و نقل

این شهر به عنوان مرکز شهرستان گچساران، در مسیر اصلی جاده خوزستان - فارس واقع شده و قلب تپنده سیستم حمل و نقل شهرستان به حساب می آید. مهمترین راه های ارتباطی موجود در اطراف این شهر به قرار زیر است:

۱- راه اصلی اهواز- دوگنبدان- شیراز؛ ۲- راه آسفalte دوگنبدان- پازنان- امیدیه- اهواز؛ ۳- راه آسفalte دوگنبدان به بنادر دیلم و گناوه؛ ۴- راه فرعی (درجه ۲) دوگنبدان- دیلم آرو به چرام و دهدشت؛ ۵- راه ارتباطی دوگنبدان - خیرآباد - دهدشت. توجه به جدول ذیل نشان می دهد که شهرستان گچساران به لحاظ تراکم نسبی انواع راه نسبت به میانگین کشوری و استان کهگیلویه و بویراحمد دارای وضعیت مطلوب و قابل توجهی است.

جدول شماره (۱): مقایسه تراکم نسبی انواع راه در شهرستان گچساران- استان کهگیلویه و بویراحمد

و کل کشور در سال ۱۳۷۲

شهرستان	استان کهگیلویه و بویراحمد	کشور	نوع راه
گچساران			
۱/۰۷	۴/۳	۱/۳۵	اصلی
۴/۲۹	۳/۹	۲	فرعی (درجه ۱ و ۲)
۵/۳۲	۵/۱	۴/۴۲	روستایی

مأخذ: وزارت صنایع، ۱۳۷۶: ۷۹

ج): نقش اداری و خدماتی شهر دوگنبدان

یکی از دلایل رشد کالبدی و جمعیتی شهر دوگنبدان، مرکزیت اداری و خدماتی آن در سطح شهرستان گچساران و محور بودن آن در مبادلات اقتصادی شهرستان است. در شرایط کنونی نیز شهر دوگنبدان، یکی از مهمترین شهرهای استان کهگیلویه و بویراحمد بوده، در سطح منطقه دارای حوزه نفوذ قابل توجهی است. با استفاده از قانون ثقل رایلی و تعیین حوزه نفوذ شهر، می توان تا حدود زیادی با شعاع پرتو افشانی شهر آشنا گردید و به اهمیت و جایگاه شهر در منطقه پی برد.

الگوی توزیع فضایی کاربری‌های شهری در شهرهای نفت خیز (مطالعه موردی شهر دوگنبدان) ۳۱

B از شهر A فاصله شهر

$$(B) \sqrt{1 + \text{جمعیت شهر A} / \text{جمعیت}}$$

شهر)

بر اساس این فرمول، هر چه شهر توان بیشتری در هدایت ناحیه خود داشته باشد، به همان اندازه، حوزه نفوذ وسیعتری خواهد داشت و شعاع عمل آن در زمینه خدمات مالی، حمل و نقل و ارتباطات و سایر خدمات برد بیشتری می‌یابد و به رشد و توسعه شهر کمک خواهد نمود. بر اساس فرمول مورد بحث، حوزه نفوذ شهر دوگنبدان در میان سایر شهرها، با اهمیت استان و همچنین شهرهای نزدیک، محاسبه و در جدول شماره ۲، آورده شده است. توجه به جدول نشان می‌دهد که شهر دوگنبدان از حوزه نفوذ قابل توجهی برخوردار است. برای مثال، در مورد شهر یاسوج که مرکز استان است، حوزه نفوذ دوگنبدان تا مرز ۷۵/۵ کیلومتری این شهر گسترش می‌یابد. تنها در مورد شهر بهبهان می‌توان گفت که حوزه نفوذ دوگنبدان نسبت به این شهر از برد کمی برخوردار است و می‌تواند ناشی از جمعیت بیشتر شهر بهبهان در قیاس با شهر دوگنبدان باشد.

جدول شماره (۲): محاسبه حوزه نفوذ شهر دوگنبدان

نام شهر	فاصله تا دوگنبدان (به کیلومتر)*	جمعیت سال ۱۳۸۵ **	حوزه نفوذ دوگنبدان (به کیلومتر)***
باشت	۵۱	۸۲۶۹	۳۸
یاسوج	۱۵۷	۹۶۷۸۶	۷۵/۵
چرام	۶۱	۱۱۹۸۰	۴۴
دهدشت	۸۱	۴۹۹۹۵	۴۵/۵
بهبهان	۷۰	۵۷۹۷۰	۳۹

مأخذ: * موسسه جغرافیایی و کارتوگرافی، ۱۳۸۵ ** مرکز آمار ایران، نتایج تفصیلی سرشماری عمومی نفوس و مسکن سال ۱۳۸۵ *** محاسبات نگارندگان

جدول شماره (۳): توزیع مهاجران وارد شده به شهر دوگنبدان را در فاصله سال های ۸۵-۱۳۴۵

سال سرشماری	جمعیت کل شهر	متولد در شهرستان محل سکونت	متولد در سایر شهرستان های استان	متولد در سایر استان ها
۱۳۴۵	۱۳۴۳۰	۷۵۹۹	۱۶۳	۵۶۵۲
۱۳۵۵	۲۳۴۴۱	۵۴۸۹	۱۲۶	۴۲۶
۱۳۶۵	۵۱۱۰۷	۲۰۸۷	۷۷۷	۸۷۳۰
۱۳۷۵	۶۹۰۹۰	۳۶۸۵	۶۶۱	۴۲۵۴
۱۳۸۵	۸۱۹۰۲	۴۹۵۰	۴۱۰	۸۴۰

مأخذ: مرکز آمار ایران، نتایج تفصیلی سرشماری های عمومی نفوس مسکن، ۸۵ - ۱۳۴۵

د): مهاجرت

یکی دیگر از دلایل رشد کالبدی شهر دوگنبدان، عامل مهاجرت است. افزایش سریع جمعیت به همراه عدم مکان گزینی کاربری های خدماتی در سطح شهر و روند اسکان خودرو و پراکندگی نواحی ساخته شده، رفتارهای زیادی را در داخل شهر باعث شده است، این امر بر مشکلات زیست - محیطی افزوده، سلامتی جسمی و روحی ساکنان شهر را تهدید می کند. جدول شماره ۳، توزیع مهاجران وارد شده به شهر دوگنبدان را در فاصله سال های ۸۵ - ۱۳۴۵ نشان می دهد.

نتایج حاصل از رشد کالبدی شهر دوگنبدان

این نحوه رشد و توسعه در دوره های مختلف، نتایجی را به دنبال داشته است که در ذیل به اهم آنها اشاره می شود:

الف): رشد بیمارگونه مشاغل خدماتی در نتیجه کمبود فرصت های شغلی

عدم امکان دستیابی به شغل مناسب و ضرورت تأمین مخارج زندگی باعث گردیده که در سطح شهر دوگنبدان، مشاغل خدماتی عدّه کثیری را به خود جذب نماید و به رشد بادکنکی خود ادامه دهد، اما تورم جمعیت شاغل در این بخش را باید به عنوان نشانه ای از

الگوی توزیع فضایی کاربری‌های شهری در شهرهای نفت خیز (مطالعه موردی شهر دوگنبدان) ۳۳

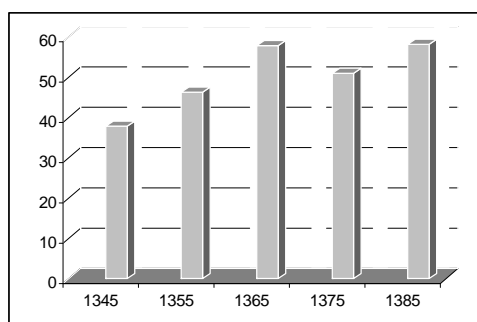
اقتصاد بیمارگونه تلقی کرد و بر نتایج زیانبار آن اندیشید. جدول شماره (۴) این موضوع را به خوبی نشان داده شده است.

جدول شماره (۴): روند تغییرات شاغلان بخش خدمات در شهر دوگنبدان در فاصله

سال های ۸۵ - ۱۳۴۵

سال سرشماری	تعداد شاغلان شهر	تعداد شاغلان بخش خدمات	درصد شاغلان بخش خدمات
۱۳۴۵	۲۳۲۸	۸۷۸	۳۷/۸
۱۳۵۵	۴۶۶۰	۲۰۲۳	۴۶/۳
۱۳۶۵	۹۷۹۲	۵۶۶۷	۵۷/۹
۱۳۷۵	۱۲۸۳۷	۶۵۳۶	۵۰/۹
۱۳۸۵	۲۸۴۶۴	۱۶۵۰۹	۵۸/۲

مأخذ: مرکز آمار ایران، نتایج تفصیلی سرشماری‌های عمومی نفوس مسکن، ۸۵ - ۱۳۴۵



نمودار شماره (۱): روند تغییرات شاغلان بخش خدمات طی سال‌های ۸۵ - ۱۳۴۵

ب): کمبود مسکن

یکی از مهمترین عوارض رشد کنترل نشده شهر دوگنبدان، افزایش تقاضا برای مسکن و عدم هماهنگی و همگامی لازم میان تقاضای مسکن و عرضه آن در سطح شهر است. از آنجا که رشد شهر به طور سریع و بدون برنامه صورت گرفته، فرصت لازم برای ایجاد واحدهای مسکونی مورد نیاز جمعیت شهری پیش نیامده و با گذشت زمان، پدیده

کمبود مسکن در شهر دوگنبدان نمود بیشتری یافته است. در جدول شماره ۵، میزان کمبود مسکن شهر دوگنبدان برای سال های مختلف محاسبه و ارایه شده است.

جدول شماره (۵): میزان کمبود مسکن شهر دوگنبدان طی سال های ۸۵-۱۳۴۵

سال سرشماری	تعداد خانوار	تعداد واحد مسکونی	تراکم خانوار در واحد مسکونی	کمبود مسکن
۱۳۴۵	۲۳۶۲	۱۴۴۵	۱/۶	۹۱۷
۱۳۵۵	۴۲۹۲	۲۹۴۲	۱/۴	۱۳۴۵
۱۳۶۵	۹۲۵۶	۷۷۸۸	۱/۱	۱۴۶۸
۱۳۷۵	۱۲۶۸۱	۱۱۴۹۱	۱/۱	۱۱۹۰
۱۳۸۵	۱۸۲۶۴	۱۶۵۹۸	۱/۱	۱۶۶۶

مأخذ: مرکز آمار ایران، نتایج تفصیلی سرشماری های عمومی نفوس مسکن، ۸۵ - ۱۳۴۵

ج): اجاره نشینی

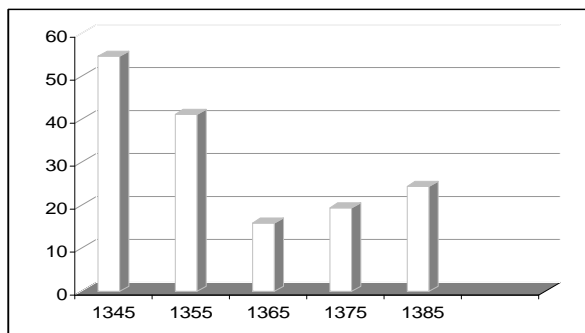
میزان اجاره نشینی نیز شاخص مناسبی برای ارزیابی اوضاع نابسامان مسکن به شمار می آید. پدیده اجاره نشینی، در همه دوره ها با شدت و ضعف در شهر دوگنبدان وجود داشته است. در جدول شماره ۶، و نمودار شماره ۲، روند تغییرات پدیده اجاره نشینی در شهر دوگنبدان نشان داده شده است.

جدول شماره (۶): روند تغییرات پدیده اجاره نشینی در شهر دوگنبدان طی سال های ۸۵-۱۳۴۵

سال	تعداد خانوارهای شهری	تعداد خانوارهای مستأجر	درصد اجاره نشینی
۱۳۴۵	۲۳۶۲	۱۲۹۴	۵۴/۷
۱۳۵۵	۴۲۹۲	۱۷۶۸	۴۱/۲
۱۳۶۵	۹۲۵۶	۱۴۷۰	۱۵/۸۸
۱۳۷۵	۱۲۶۸۱	۲۴۵۵	۱۹/۳۶
۱۳۸۵	۱۸۲۶۴	۴۴۷۰	۲۴/۵

مأخذ: مرکز آمار ایران، نتایج تفصیلی سرشماری های عمومی سال های ۸۵-۱۳۴۵

الگوی توزیع فضایی کاربری‌های شهری در شهرهای نفت خیز (مطالعه موردی شهر دوگنبدان) ۳۵



نمودار شماره (۲) روند تغییرات پدیده اجاره نشینی در شهر دوگنبدان طی نفوس مسکن، ۸۵-۱۳۴۵

(د): تحول در توزیع جمعیت روستایی و شهری

یکی دیگر از نتایج رشد شهر دوگنبدان، کاهش نسبت جمعیت روستایی، و به هم خوردن تعادل جمعیت در شهرستان گچساران است. در جدول شماره ۷، روند تحولات جمعیت روستایی و شهری بخش مرکزی شهرستان گچساران درج شده است.

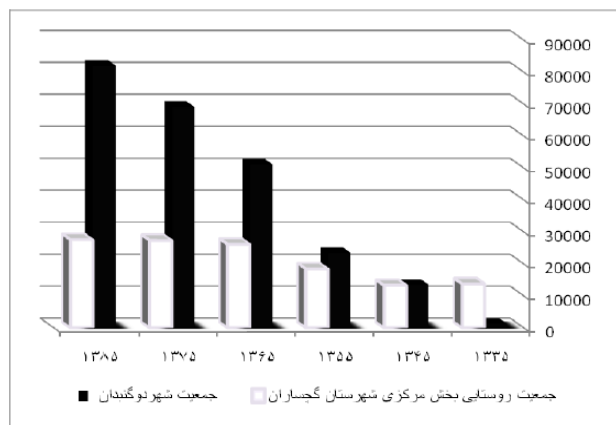
جدول شماره (۷): روند تحولات جمعیت روستایی و شهری بخش مرکزی شهرستان گچساران طی

سال‌های ۸۵-۱۳۳۵

سال سرشماری	۱۳۳۵	۱۳۴۵	۱۳۵۵	۱۳۶۵	۱۳۷۵	۱۳۸۵
بخش مرکزی شهرستان گچساران	۱۴۹۵۶	۲۶۶۳۸	۴۱۸۳۱	۷۷۱۸۶	۹۶۴۰۱	۱۰۹۴۵۸
جمعیت شهری*	۱۲۵۶	۱۳۴۳۰	۲۳۴۴۱	۵۱۱۰۷	۶۹۰۹۰	۸۱۹۰۲
جمعیت روستایی	۱۳۷۰۰	۱۳۲۰۸	۱۸۳۹۰	۲۶۰۷۹	۲۷۳۱۱	۲۷۵۵۶
درصد شهرنشینی	۸/۴	۵۰/۴	۵۶	۶۶/۲	۷۱/۶	۷۴/۸۲
درصد روستا نشینی	۹۱/۶	۴۹/۶	۴۴	۳۳/۸	۲۸/۴	۲۵/۱۸

مأخذ: مرکز آمار ایران، نتایج تفصیلی سرشماریهای عمومی نفوس مسکن، ۸۵-۱۳۳۵

* جمعیت شهری تنها شامل شهر دوگنبدان می‌شود



ه): تحول در ساختار اقتصادی-کالبدی در سطح شهرستان

قطبی بودن منطقه و بی توجهی به سکونتگاه‌های کوچک و کم جمعیت، باعث بروز مسایل و مشکلاتی شده است که به برخی از این مشکلات در بخش‌های مختلف در جدول شماره ۸، اشاره می‌شود.

جدول شماره (۸): برخی از مسایل و مشکلات شهرستان گچساران

اجتماعی	اقتصادی	کالبدی
۱- افزایش مهاجرت روستاییان به شهر دوگنبدان	۱- محدودیت در سرمایه‌گذاری	۱- عدم توسعه زیر ساخت‌ها
۲- کمبود نیروی متخصص	۲- پایین بودن سطح درآمد	۲- توزیع نامناسب جمعیت و فعالیت
۳- وجود گسترده طبقه پایین	۳- عدم تناسب بین جمعیت و امکانات تولیدی و سنتی بودن کشاورزی	۳- فقدان و کمبود خدمات رفاهی، آموزشی، درمانی در ناحیه
۴- عدم مراکز دانشگاهی مناسب	۴- سهم بالای بیکاران ۲۴-۱۵ سال	۴- سکونتگاه‌های پراکنده و کوچک

مأخذ: مهندسین مشاور مآب، ۱۳۸۵، ص ۵

بررسی و تحلیل کاربری اراضی شهر دوگنبدان

در این تحقیق، در ابتدا ضمن بررسی استانداردهای کاربری زمین در طرح‌های شهری ایران، به مقایسه کاربری‌های وضع موجود شهر دوگنبدان به تفکیک نواحی شهری با این

الگوی توزیع فضایی کاربری‌های شهری در شهرهای نفت خیز (مطالعه موردی شهر دوگنبدان) ۳۷

استانداردها پرداخته، تعادل کاربری‌ها را در سطح نواحی شهر بررسی می‌کنیم. سپس سرانه تمام کاربری‌ها را در نواحی هفتگانه شهر دوگنبدان با توجه به سرانه استاندارد آن محاسبه نموده، در پایان از این طریق، کمبود مساحت هر یک از این کاربری‌ها در نواحی هفتگانه شهر را به دست می‌آوریم و اولویت‌های برنامه‌ریزی برای رفع این‌گونه کمبودها را مشخص می‌نماییم.

جدول شماره (۹): مقایسه کاربری‌های شهر دوگنبدان با طرح‌های شهری ایران

نوع کاربری	مساحت به متر مربع	سهم کاربری از کل مساحت شهر به درصد	سرانه به متر مربع	متوسط سرانه طرح‌های شهری ایران به مترمربع	تحقق کاربری نسبت به طرح‌های شهری به درصد
مسکونی	۳۱۸۵۸۹۷	۲۰/۷۱	۴۳/۳۷	۴۵	۹۶/۳۷
آموزشی	۳۵۰۷۸۹	۲/۲۸	۴/۷۷	۴	۱۱۹/۲۵
بهداشتی - درمانی	۷۲۵۰۶	۰/۴۷	۰/۹۸	۱/۱۳	۸۶/۷۲
تأسیسات و تجهیزات	۱۲۹۵۶۳	۰/۸۴	۱/۷۶	۶	۳۹/۳۳
تجاری	۸۳۳۱۰	۰/۵۴	۱/۱۳	۳	۳۷/۶۶
فضای سبز	۵۸۹۶۲۴	۳/۸۳	۸/۰۲	۹/۵	۸۴/۴۲
ورزشی	۱۹۹۶۵۲	۱/۲۹	۲/۷۱	۲/۲۵	۱۲۰/۴۴
پذیرائی و جهانگردی	۲۷۰۹۴	۰/۱۷	۰/۳۶	۰/۳	۱۲۰
اداری و نظامی	۱۱۰۷۲۲۶	۷/۱۹	۱۵/۰۷	۶	۲۵۱/۱۶
مذهبی	۲۴۵۰۶	۰/۱۵	۰/۳۳	۰/۳	۱۱۰
فرهنگی	۲۴۸۱۳	۰/۱۶	۰/۳۳	۰/۷۵	۴۴
صنعتی	۱۱۱۵۰۶	۰/۷۲	۱/۵۳	۲/۵	۶۱/۲
حمل و نقل	۲۳۶۹۹۷۰	۱۵/۴۰	۳۲/۲۶	۳۰	۱۰۷/۵۳
بایر	۷۱۰۶۴۴۰	۴۶/۱۹	-	-	-
مجموع	۱۵۳۸۲۸۹۶	۱۰۰	۱۰۵/۲۸	۱۱۰/۷۳	-

مأخذ: ۱- مهندسین مشاور پارس ویستا، ۱۳۸۱، ص ۱۲۰

۲- مهندسین مشاور بعد تکنیک، طرح تفصیلی شهر دوگنبدان، ۱۳۷۷ و محاسبات نگارندگان

در یک جمع‌بندی کلی در ارتباط با وضعیت کالبدی و چگونگی جانمایی و پراکنش کاربری‌های شهر دوگنبدان متوجه خواهیم شد که متوسط سرانه کل کاربری‌های شهر دوگنبدان (۱۰۵/۲۸)، با توجه به متوسط سرانه این کاربری‌ها در طرح‌های شهری ایران (۱۱۰/۷۳) وضعیت تقریباً مطلوبی را در اکثر کاربری‌های نشان می‌دهد. با این حال، عدم تعادل در اختصاص کاربری‌ها به نواحی مختلف باعث گردیده که سرانه کاربری‌های برخی از نواحی شهر، نه تنها از سرانه طرح‌های شهری کشور بالاتر نباشد بلکه کمتر نیز باشد. این ویژگی‌ها را علاوه بر مشاهده مستقیم از نقشه شماره ۲ و جداول شماره ۹ و ۱۰، می‌توان استنباط نمود.

جدول شماره (۱۰): سرانه کاربری‌های شهر دوگنبدان در نواحی هفتگانه

نوع کاربری	سرانه استاندارد	ناحیه ۱		ناحیه ۲		ناحیه ۳		ناحیه ۴		ناحیه ۵		ناحیه ۶		ناحیه ۷	
		سرانه	اولویت	سرانه	اولویت	سرانه	اولویت	سرانه	اولویت	سرانه	اولویت	سرانه	اولویت	سرانه	اولویت
مسکونی	۴۵	۷۴/۸۵	ششم	۵۰/۷۴	پنجم	۲۲/۳۳	اول	۴۴/۹۲	سوم	۱۵۰/۹۵	هفتم	۴۷/۴۴	چهارم	۲۸/۸۴	دوم
آموزشی	۴	۵۰/۴	چهارم	۱/۱۵	اول	۲/۲۵	سوم	۱/۷۹	دوم	۱۷/۷	هفتم	۱۱/۳۸	ششم	۶/۳۴	پنجم
بهداشتی - درمانی	۱/۱۳	۰	دوم	۰/۲۳	سوم	۱/۳۶	ششم	۰	اول	۰/۳	چهارم	۲/۹۵	هفتم	۰/۴۹	پنجم
تأسیسات و تجهیزات	۶	۰	اول	۰/۸	چهارم	۰/۱۱	دوم	۰/۲۳	سوم	۱۸/۸۶	هفتم	۲/۴	ششم	۱/۸۲	پنجم
تجاری	۳	۱/۴۱	چهارم	۱/۷۴	ششم	۱/۱۳	سوم	۰/۴۷	اول	۲/۸۳	هفتم	۰/۶۵	دوم	۱/۲۵	پنجم
فضای سبز	۹/۵	۰	اول	۲۳/۸۷	ششم	۰/۳۵	دوم	۲/۸	سوم	۲۹/۴۱	هفتم	۱۲/۰۷	پنجم	۱۱/۲۶	چهارم
ورزشی	۲/۲۵	۰	دوم	۱/۶۲	چهارم	۰	اول	۰/۹۷	سوم	۱۴	هفتم	۶/۳۹	ششم	۵/۰۹	پنجم
پایرانی و جهانگردی	۰/۳	۰	سوم	۰/۱۰	پنجم	۰/۰۵	چهارم	۰/۱۵	ششم	۵/۹۱	هفتم	۰	دوم	۰	اول
اداری و نظامی	۶	۰/۳۵	سوم	۰/۱	اول	۱/۶۸	چهارم	۹/۵۸	ششم	۱۱۴/۵۵	هفتم	۵۷/۴۹	پنجم	۰/۲۱	دوم
مذهبی	۰/۳	۰/۵۴	پنجم	۰/۳۲	چهارم	۰/۴۶	سوم	۰	اول	۱/۰۳	هفتم	۰/۹۸	ششم	۰/۱	دوم
فرهنگی	۰/۷۵	۰/۲۵	چهارم	۰/۷	پنجم	۰	اول	۰	دوم	۰/۸۳	ششم	۱/۶۹	هفتم	۰	سوم
صنعتی	۲/۵	۵/۹۲	ششم	۷/۷۲	هفتم	۰/۵۷	چهارم	۰/۱۹	سوم	۲/۸۹	پنجم	۰	اول	۰/۱۵	دوم
حمل و نقل	۳۰	۵۸/۰۴	ششم	۲۶/۳۸	سوم	۱۸/۴۳	دوم	۲۵/۸۹	پنجم	۱۰۸/۰۴	هفتم	۲/۹۴	اول	۳۳/۴	چهارم

مأخذ: مهندسین مشاور پارس ویستا، ۱۳۸۱، ص ۱۲۰ و مهندسین مشاور بعد تکنیک، طرح تفصیلی شهر دوگنبدان، ۱۳۷۷

نواحی شهر دوگنبدان، از لحاظ برخورداری از امکانات و تسهیلات

بر اساس تحلیل کاربری‌های زمین در نواحی شهر دوگنبدان که پیشتر ارائه گردید، می‌توان این نواحی را از لحاظ برخورداری از تسهیلات و امکانات مختلف شهری،

الگوی توزیع فضایی کاربری‌های شهری در شهرهای نفت خیز (مطالعه موردی شهر دوگنبدان) ۳۹

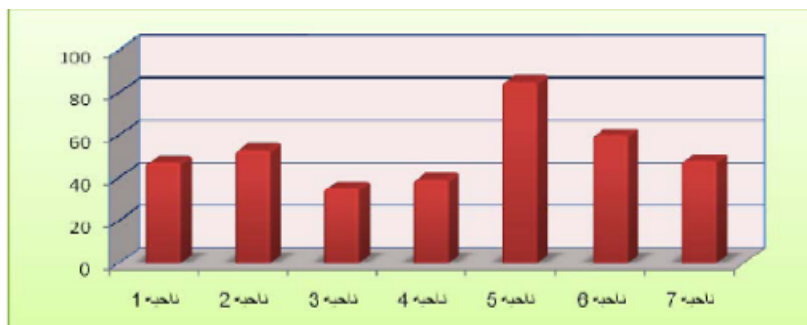
رتبه‌بندی نمود. بر این اساس، با توجه به اولویت سرمایه‌گذاری برای رفع کمبود امکانات و تسهیلات شهری در هر یک از نواحی شهر دوگنبدان، این اولویت‌ها امتیاز بندی شده‌اند. برای مثال، به اولویت اول ۱ امتیاز، به اولویت دوم ۲ امتیاز و در نهایت به اولویت هفتم ۷ امتیاز داده شده است. سپس با جمع کل امتیازات هر ناحیه، رتبه برخوردارگی از تسهیلات در سطح شهر دوگنبدان را مشخص نموده‌ایم. برخوردارترین، ناحیه ۵ (کوی کارمندان شرکت نفت) است که تفاوت بسیار زیادی از این لحاظ با دیگر نواحی، بجز ناحیه ۶ دارد. پس از آن، ناحیه ۶ با ۶۰ امتیاز در رده دوم قرار دارد. این ناحیه نیز محل سکونت کارگران شرکت نفت است. در مقابل، ناحیه ۳ با ۳۵ امتیاز در پایین‌ترین سطح برخوردارگی از خدمات شهری واقع است. با این تحلیل، تفاوت میان نواحی سکونت کارکنان شرکت نفت با دیگر نواحی شهر به خوبی دیده می‌شود.

جدول شماره ۱۱: رتبه بندی نواحی مختلف شهر دوگنبدان، از لحاظ برخوردارگی از امکانات و

تسهیلات شهری

اولویت سرمایه‌گذاری جهت رفع کمبود امکانات و تسهیلات شهری							نوع کاربری
ناحیه ۱	ناحیه ۲	ناحیه ۳	ناحیه ۴	ناحیه ۵	ناحیه ۶	ناحیه ۷	
ششم	پنجم	اول	سوم	هفتم	چهارم	دوم	مسکونی
دوم	سوم	ششم	اول	چهارم	هفتم	پنجم	بهداشتی و درمانی
چهارم	اول	سوم	دوم	هفتم	ششم	پنجم	آموزشی
چهارم	ششم	سوم	اول	هفتم	دوم	پنجم	تجاری
سوم	اول	چهارم	ششم	هفتم	پنجم	دوم	اداری - انتظامی - نظامی
ششم	هفتم	چهارم	سوم	پنجم	اول	دوم	صنعتی
سوم	پنجم	چهارم	ششم	هفتم	دوم	اول	پذیرایی و جهانگردی
اول	چهارم	دوم	سوم	هفتم	ششم	پنجم	تأسیسات شهری
اول	ششم	دوم	سوم	هفتم	پنجم	چهارم	فضای سبز
دوم	چهارم	اول	سوم	هفتم	ششم	پنجم	ورزشی
چهارم	پنجم	اول	دوم	ششم	هفتم	سوم	فرهنگی
پنجم	چهارم	سوم	اول	هفتم	ششم	دوم	مذهبی
ششم	دوم	اول	پنجم	هفتم	سوم	چهارم	حمل و نقل
۴۷	۵۳	۳۵	۳۹	۸۵	۶۰	۴۸	امتیاز
۵	۳	۷	۶	۱	۲	۴	رتبه برخوردارگی از تسهیلات

مأخذ: محاسبات نگارندگان



نمودار شماره (۳): رتبه بندی نواحی مختلف شهر دوگنبدان، از لحاظ برخورداری از امکانات و تسهیلات شهری

محاسبه کمبود سطوح کاربری‌های زمین در نواحی مختلف شهر دوگنبدان

بر اساس تحلیل‌های به عمل آمده از چگونگی توزیع کاربری زمین در شهر دوگنبدان، می‌توان کمبود این کاربری‌ها را برای ارزیابی برنامه توسعه پایدار آینده شهر مشخص نمود. اطلاعات جدول ۱۲، مبنای محاسبه کمبود کاربری‌ها هستند. بنابراین، با مشخص شدن نیاز شهر به کاربری‌های مختلف، می‌توان برای توسعه ۱۰ سال آینده دوگنبدان برنامه‌ریزی کرد. با توجه به جدول شماره ۱۲، ملاحظه می‌شود که در حال حاضر، مقدار ۲۳۸۷۹۳۰ متر مربع زمین جهت برطرف نمودن کمبودهای شهر دوگنبدان مورد نیاز است. با توجه به اینکه مساحت زمین‌های خالی درون شهر که قابل استفاده برای تمامی کاربری‌ها است، برابر با ۶۶۱۹۴۳۹ متر مربع است، خواهیم داشت:

$$۶۶۱۹۴۳۹ - ۲۳۸۷۹۳۰ = ۴۲۳۱۵۰۹$$

بنابراین، هم‌اکنون با اختصاص زمین مورد نیاز برای کاربری‌های مختلف، حدود ۴۲۳۱۵۰۹ مترمربع زمین برای توسعه آینده باقی می‌ماند. اینک با پیش‌بینی رشد جمعیت، مشخص می‌کنیم که آیا زمین‌های موجود درون محدوده شهر، برای توسعه ۱۰ سال آینده کافی است یا خیر.

پیش بینی جمعیت

به منظور پیش‌بینی جمعیت، از روش هندسی پیش‌بینی جمعیت استفاده خواهیم نمود. فرمول کلی این روش به صورت زیر است:

$$P_n = P_0(1 + r)^n \rightarrow P_n = 81902 (1 + .02)^{10} = 99838$$

بر اساس فرمول ذکر شده، جمعیت شهر دوگنبدان را در سال ۱۳۹۵ محاسبه می‌کنیم. در این میان، تنها نکته درخور توجه، نرخ رشد جمعیت شهر دوگنبدان طی ۱۰ سال آینده است که باید بررسی گردد. نرخ رشد جمعیت دوگنبدان طی سال‌های ۸۵-۱۳۷۵ برابر بوده است با ۱/۶٪ و با توجه به افزایش امکانات و تسهیلات مختلف رفاهی در شهر دوگنبدان طی سال‌های اخیر و با آغاز عملیات احداث کارخانه پتروشیمی و صنایع وابسته به آن در سال ۱۳۸۴ و با ایجاد فرصت‌های شغلی جدید در شهر، می‌توان رشد جمعیت شهر را ۲٪ فرض کرد. با در نظر گرفتن این فرض به پیش‌بینی جمعیت، تعداد خانوار و نیز پیش‌بینی مسکن می‌پردازیم. جمعیت دوگنبدان در سال ۱۳۹۵ و با فرض نرخ رشد جمعیت ۲٪ جمعیتی برابر با ۹۹۸۳۸ خواهد داشت.

$$P_n = P_0(1 + r)^n \rightarrow P_n = 81902 (1 + .02)^{10} = 99838$$

پیش بینی تعداد خانوار

پیش‌بینی و محاسبه تعداد خانوار شهری در سال‌های آینده، وسیله‌ای مناسب برای ارزیابی تعداد واحد‌های مسکونی مورد نیاز به شمار می‌آید. ساده‌ترین روش مورد استفاده برای پیش‌بینی تعداد خانوار، روش انبوهه است. در این روش داریم:

$$H = \frac{P}{S}$$

در روش انبوهه، بعد خانوار را می‌توان ثابت فرض کرد، یا با استفاده از روش خط روند یا روش‌های مشابه آن، یا پیش‌بینی کرد و یا بدون داشتن اطلاعات کافی آن را تخمین زد (فیلد و مک گرگور، ۱۳۷۶: ۸۱). البته، به دلیل اینکه داده‌های لازم برای

پیش‌بینی بعد خانوار بر اساس روش خط روند وجود ندارد، ناگزیر بعد خانوار را ثابت فرض کرده، و تعداد خانوار شهر دو گنبدان در سال ۱۳۹۵ را محاسبه می‌نماییم. با فرض بعد خانوار ثابت ۵/۴ نفر، و نرخ رشد جمعیت ۲٪ که در نظر گرفته بودیم، تعداد خانوارهای شهری در سال ۱۳۹۵ به ۱۸۴۸۸ خانوار خواهد رسید.

$$H = \frac{P}{(K)S} \rightarrow H = \frac{99838}{5.4} = 18488$$

جدول شماره (۱۲): زمین مورد نیاز نواحی شهر دو گنبدان جهت تأمین کاربری‌های مختلف شهری

نوع کاربری	ناحیه ۱	ناحیه ۲	ناحیه ۳	ناحیه ۴	ناحیه ۵	ناحیه ۶	ناحیه ۷
مسکونی	+۱۲۶۹۳۹	+۴۳۵۷۰	-۵۱۴۴۹۵	-۱۰۲۵	+۴۱۲۱۶۷	+۲۰۶۶۶	-۲۰۶۹۹۶
آموزشی	+۴۴۶۱	-۲۱۶۰	-۳۹۶۵۳	-۳۰۳۹۰	+۵۳۶۰۲	+۶۱۸۵۹	+۲۸۷۳۶
بهداشتی - درمانی	-۴۷۶۲/۲۴	-۶۷۰۸/۳۲	+۵۶۵۵/۴۸	-۱۵۴۰۴/۴۸	-۳۱۶۸/۸	+۲۳۹۴۹/۸۸	-۹۳۱۵/۰۴
تأسیسات و تجهیزات	-۲۵۵۱۲	-۳۹۴۴۶	-۱۳۵۷۷۶	-۷۶۵۴۴	+۵۰۰۵۳	-۳۰۴۰۱	-۵۳۴۸۷
تجاری	-۷۵۹۱	-۹۵۱۳	-۴۲۴۱۳	-۳۴۶۹۷	-۶۵۳	-۱۹۸۰۳	-۲۲۳۵۸
فضای سبز	-۴۰۳۹۴	+۱۰۹۰۵۴	-۲۰۷۶۵۰	-۹۱۰۰۰	+۷۷۴۷۴	+۲۱۷۴۰/۵	+۲۲۶۶۳
ورزشی	-۹۵۶۷	-۴۷۶۸/۵	-۵۱۰۶۶	-۱۷۵۴۶/۵	+۴۵۸۵۷/۵	+۳۵۰۶۲/۲۵	+۳۶۴۲۶/۷۵
پذیرائی و جهانگردی	-۱۲۷۵/۶	-۱۴۷۵/۸	-۵۶۲۴/۸	-۲۰۱۶/۲	+۲۱۸۳۳	-۲۵۳۵/۳	-۳۸۴۵/۱
اداری و نظامی	-۲۴۰۰۶	-۴۴۱۴۸	-۹۷۹۷۶	+۴۹۳۲۲	+۴۲۲۲۷۲	+۴۳۵۱۹۸	+۷۴۱۱۲
مذهبی	+۱۰۴۴/۴	+۲۰۹/۲	-۷۵۱/۸	-۴۱۶۲/۲	+۲۸۷۳	+۵۷۴۸/۷	-۲۵۲۵/۱
فرهنگی	-۱۲۵۷	-۳۶۰/۵	-۱۷۰۲۲	-۱۰۳۱۵/۵	+۳۳۴/۵	+۷۹۶۱/۷۵	-۹۶۱۲/۷۵
صنعتی	+۱۴۵۵۰	+۳۹۷۹۱	-۴۳۷۷۰	-۳۱۶۸۵	+۱۵۲۵	-۲۱۱۲۷/۵	-۳۱۳۹۲/۵
حمل و نقل	+۱۱۹۲۵۵	-۲۷۴۲۵	-۲۶۲۴۲۹	+۲۱۸۶۰۱	+۳۰۳۶۱۳	-۴۵۳۰	+۴۳۶۰۵
زمین مورد نیاز m2	۱۱۴۳۶۴/۲۴	۱۳۶۰۰۵/۱۲	۱۴۱۸۶۲۶/۶	۳۱۴۷۸۵/۸۸	۷۳۴۶/۶	۵۷۲۶۹/۳	۳۳۹۵۳۱/۴۹
۲۳۸۷۹۲۹/۲۳							

مأخذ: محاسبات نگارندگان

پیش‌بینی زمین مورد نیاز برای توسعه کاربری‌های شهری در ۱۰ سال آینده

با توجه به اینکه جمعیت برابر ۹۹۸۳۸ نفر پیش‌بینی شده است، و متوسط سرانه ۱۱۰/۷۳ متر مربع برای کاربری‌ها و نیز تراکم ۱۲۵٪، مقدار زمین مورد نیاز برای این جمعیت برابر ۸۸۴۴۰۴۹ متر مربع خواهد بود، در این حالت، با وجود مقدار ۴۲۳۱۵۰۹

الگوی توزیع فضایی کاربری‌های شهری در شهرهای نفت خیز (مطالعه موردی شهر دوگنبدان) ۴۳

مترمربع زمین خالی برای توسعه، حدود ۴۶۱۲۵۴۰ متر مربع زمین جهت توسعه ۱۰ سال آینده کمبود خواهیم داشت.

$$۹۹۸۳۸ \times ۱۱۰/۷۳ / ۱.۲۵ = ۸۸۴۴۰۴۹$$

$$۸۸۴۴۰۴۹ - ۴۲۳۱۵۰۹ = ۴۶۱۲۵۴۰$$

یافته‌های تحقیق

تحلیل کاربری اراضی شهر دوگنبدان، منعکس کننده آن است که این شهر به دلیل برخی ویژگی‌های طبیعی و انسانی، خصوصاً اقتصادی، با توسعه ناپایدار و از بین رفتن ارزش‌های محیطی و اجتماعی روبه‌رو بوده است و تأثیرات این شکل از توسعه و توزیع نامطلوب و نابرابر اراضی شهری باعث ایجاد نوعی دوگانگی فضایی در سطح شهر شده است.

در این پژوهش، تمامی نواحی شهر دوگنبدان به لحاظ برخورداری از میزان سرانه زمین در فعالیت‌های شهری مقایسه شد و نتایج حاصل نشان می‌دهد که تفاوت‌های شدیدی بین نواحی شهر از لحاظ استفاده از زمین شهری و خدمات شهری لازم بین نواحی شهری وجود دارد.

نتایج به دست آمده از بررسی‌های مربوط به سرانه کاربری‌ها در نواحی مختلف شهر، حاکی از آن است که توزیع کاربری‌ها و میزان برخورداری از خدمات و تسهیلات شهری، در شهر دوگنبدان بر اساس میزان جمعیت و وسعت هر ناحیه توزیع نشده است؛ به طوری که ناحیه ۵ (کوی کارمندان شرکت نفت) و ناحیه ۶ (محل سکونت کارگران شرکت نفت) که از حمایت‌های مالی شرکت نفت بهره می‌برند، به ترتیب ۱۹/۹۸، ۱۸/۹۸ درصد از مساحت شهر و ۵۰/۲۹، ۱۱/۵ درصد از جمعیت شهر را داراست، از استانداردهای لازم در اکثر فعالیت‌های و کاربری‌های شهری بهره‌مند هستند و دارای سرانه ۴۶۷/۴۷ و ۱۴۸/۱۷ متر مربع برای هر نفر در تمام کاربری‌ها هستند و در مقابل ناحیه ۳ که ۹/۴۲ درصد از مساحت شهر و ۳۰/۹۰ درصد از جمعیت شهر را داراست فاقد کلیه امکانات رفاهی و زیر بنایی شهری لازم است و سرانه آن برای هر نفر ۴۸/۹۵

مترمربع است. این در حالی است که سرانه کاربری های شهری ۱۱۰/۷۳ متر مربع برای هر نفر است. این وضعیت بیانگر عدم توزیع مناسب کاربری ها در سطح نواحی شهر است. جدول شماره ۱۳، و نمودار شماره ۴ و ۵، این وضعیت را به خوبی نشان می دهد.

بررسی و تحلیل پایداری در سطح شهر شدیداً تحت تأثیر دینامیک شهری، مسایل اجتماعی و نیز اقدامات عمرانی و ساخت و سازهاست. برای مثال، در ناحیه ۵ شهری دوگنبدان به دنبال اقدامات عمرانی و ساخت و سازهای جدید، هویت اجتماعی مشترک و اسکان خانوارهایی با درآمد بالا و متأثر از حمایت و پشتیبانی های مالی شرکت نفت، بهبودی پایداری را شاهد هستیم، و در مقابل در ناحیه ۳ به جهت قدیم بودن بافت ناحیه و عدم هویت اجتماعی مشترک، بعضاً سیر قهقرایی را می بینیم.

بررسی ها نشان می دهد مدیریت شهر دوگنبدان در پراکنش و استقرار کاربری ها دارای دیدگاه شهرسازی نبوده و در مکان یابی آنها از دیدگاه سلسله مراتب عملکردی توجه چندانی نشده است و به عنوان شاخص، نواحی منظور نشده و در مرزبندی نواحی شهری مطابق با شعاع دسترسی این مراکز عمل نگردیده است.

با توجه به تجزیه و تحلیل آماری کاربری ها، شهر دوگنبدان از نظر توسعه کالبدی به جز ناحیه ۵ شهری که اختصاص به کارکنان صنعت نفت دارد، در سایر نواحی فاقد هرگونه ضوابط و معیارهای زیربنایی و استانداردهای شهرسازی است.

از دیگر نتایجی که در این اثر پژوهشی حاصل شد، می توان به این نکته اشاره کرد که تأکید صرف به سرانه و تحلیل صرفاً کمی از موضوع نمی تواند به راه حل ها و برنامه - ریزی های واقع گرایانه در زمینه کاربری اراضی شهری، منتهی شود؛ مثلاً بر اساس جدول سرانه کاربری ها، سرانه کاربری آموزشی ۴/۷۷ مترمربع است، حتی از سرانه های استاندارد مورد استفاده در طرح های شهری ایران که ۴ متر مربع است د نیز بالاتر است. بنابراین، قاعدتاً نباید شهر از این حیث مشکلی داشته باشد، در حالی که در واقعیت، عکس این قضیه صادق است و از جمله اساسی ترین مشکلات شهر، فقدان مدیریت یکپارچه و

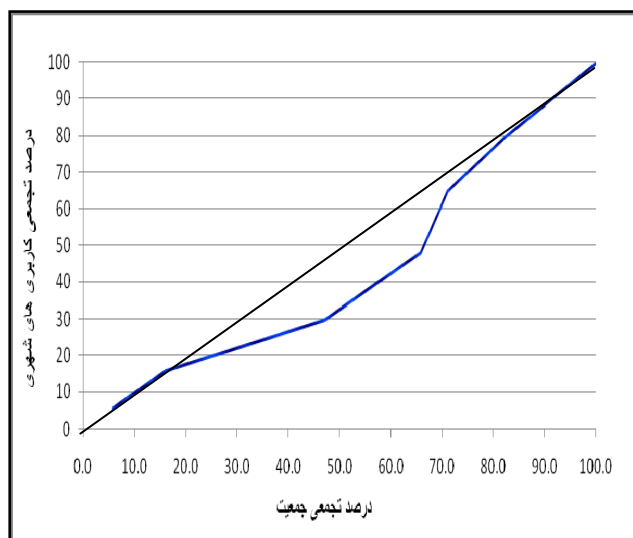
الگوی توزیع فضایی کاربری‌های شهری در شهرهای نفت خیز (مطالعه موردی شهر دوگنبدان) ۴۵

کارآمد شهری سازمان‌های مربوطه در تأمین نیازهای آموزشی - چه به لحاظ کمی و چه به لحاظ کیفی است.

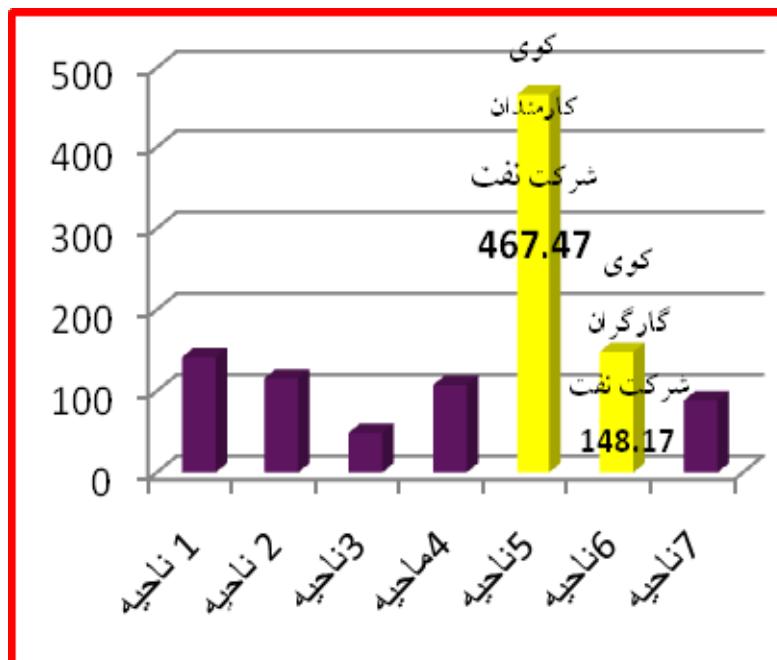
جدول شماره (۱۳): توزیع کاربری‌های شهر دوگنبدان در نواحی هفتگانه

ناحیه	جمعیت	میزان کاربری مسکونی به متر مربع	سرايه کاربری به متر مربع	مقدار کاربری بر اساس طرح‌های شهری به متر مربع	بیان کاربری به متر مربع	اولویت
۱	۴۲۵۲	۳۱۸۲۷۹	۷۴/۸۵	۱۹۱۳۴۰	+۱۲۶۹۳۹	ششم
۲	۷۵۸۶	۳۸۴۹۴۰	۵۰/۷۴	۳۴۱۳۷۰	+۴۳۵۷۰	پنجم
۳	۲۲۶۹۶	۵۰۶۸۲۵	۲۲/۳۳	۱۰۲۱۳۲۰	-۵۱۴۴۹۵	اول
۴	۱۳۷۵۴	۶۱۷۹۰۵	۴۴/۹۲	۶۱۸۹۳۰	-۱۰۲۵	سوم
۵	۳۸۹۰	۵۸۷۲۱۷	۱۵۰/۹۵	۱۷۵۰۵۰	+۴۱۲۱۶۷	هفتم
۶	۸۴۵۱	۴۰۰۹۶۱	۴۷/۴۴	۳۸۰۲۹۵	+۲۰۶۶۶	چهارم
۷	۱۲۸۱۷	۳۶۹۷۷۰	۲۸/۸۴	۵۷۶۷۶۵	-۲۰۶۹۹۶	دوم

مأخذ: مهندسین مشاور بعد تکنیک طرح تفصیلی شهر دوگنبدان، ۱۳۷۷ و محاسبات نگارنده



نمودار شماره (۴): منحنی لورنز کاربری‌های شهر دوگنبدان



نمودار شماره (۵): توزیع کاربری‌ها شهر دوگنبدان در نواحی هفتگانه

نتیجه‌گیری

با توجه به موارد فوق می‌توان گفت که، اختصاص اراضی به کاربری‌های مختلف، از الگویی از پیش اندیشیده شده، پیروی نکرده است و سرانه‌های موجود از توازن لازم و استانداردهای معمول برخوردار نیست و عدم تعادل‌های چشمگیر در زمینه توزیع کاربری‌های شهری در نواحی مختلف شهر به چشم می‌خورد و نهایتاً باعث ایجاد نوعی بخش‌بندی فضایی و ناپایداری فضایی در برخورداری خدمات فعالیت‌های شهری در سیستم شهر و به دنبال آن، نابرابری اجتماعی در سطح شهر شده است. این موضوع از برنامه‌ریزی نابرابر و دوگانگی شدید شهری در سطح شهر دوگنبدان حکایت دارد. البته، مسبب اصلی دوگانگی فضایی در ساختار شهر دوگنبدان، ناشی از توسعه برون‌زایی است که همچون شهرها و کشورهای صادرکننده نفت در تقسیم کار جهانی تحمیل شده است،

الگوی توزیع فضایی کاربری‌های شهری در شهرهای نفت خیز (مطالعه موردی شهر دوگنبدان) ۴۷

زیرا از زمانی که نفت به عنوان یک اهرم سیاسی در دست دولت‌ها قرار گرفت و استقلال مالی دولت‌ها را تثبیت نمود، باعث گردید تا عواید حاصله از آن به نحوی به شبکه وابسته به آنها تزریق گردد، این خود آغازی بود بر تقویت طبقاتی کردن جوامع و بخش بندی فضایی شهرها. به طور کلی، می‌توان بیان داشت، عدم سازگاری نظام کاربری‌اراضی شهر دوگنبدان با الزامات توسعه پایدار شهری در شرایط کنونی، شهر را به تدریج و به شکل خزنده‌ای به سوی ناپایداری شهری سوق داده است. همان‌طور که پیشتر نیز بیان گردید، هدف از این پژوهش تلاش برای دستیابی به نظام مطلوب کاربری اراضی به منظور توسعه پایدار شهری و همچنین، ایجاد نظام یکپارچه کاربری، اراضی و توسعه موزون شهر دوگنبدان در جهت تحقق عدالت اجتماعی است، لذا با توجه به اینکه دسترسی عادلانه به زمین و استفاده بهینه از آن، به منظور عدالت اجتماعی (بهرمندی همه بخش‌ها و قشرهای اجتماعی شهر به صورت عادلانه و به دور از هرگونه تبعیض از کلیه خدمات شهری و فعالیت‌های شهری) از مقولات مهم توسعه پایدار شهری است، می‌توان بیان داشت، برنامه‌ریزی و تعادل بخشی در توزیع و پراکنش کاربری‌های شهری در راستای دستیابی به عدالت اجتماعی و توسعه پایدار شهری امری اجتناب ناپذیر است.

الگوی توزیع فضایی کاربری‌های شهری در شهرهای نفت خیز (مطالعه موردی شهر دوگنبدان) ۴۹

منابع و مآخذ:

۱. افشار حقیقی، فریبا. (۱۳۷۱). «مسجد سلیمان بدون نفت»، پایان نامه دوره کارشناسی ارشد، گروه شهرسازی (گرایش برنامه ریزی شهری و منطقه‌ای)، به رهنمایی دکتر احمد سعید نیا، دانشکده هنرهای زیبا، دانشگاه تهران.
۲. زیاری، کرامت‌الله. (۱۳۸۱). برنامه‌ریزی کاربری اراضی شهری، انتشارات دانشگاه یزد.
۳. سالنامه آماری استان کهگیلویه و بویراحمد. (۱۳۸۵). انتشارات سازمان برنامه مدیریت و برنامه‌ریزی.
۴. شکوئی، حسین. (۱۳۶۵). جغرافیای اجتماعی شهرها، اکولوژی اجتماعی شهر، چاپ اول، انتشارات واحد فوق برنامه بخش فرهنگی دفتر مرکزی جهاد دانشگاهی.
۵. شکوئی، حسین. (۱۳۸۰). دیدگاه‌های نو در جغرافیای شهری، انتشارات سمت.
۶. فرید، یدالله. (۱۳۷۱). جغرافیا و شهرشناسی، چاپ دوم، انتشارات دانشگاه تبریز.
۷. فیلد، برایان و مک‌گور، مترجم فاطمه تقی‌زاده. (۱۳۷۶). پیش‌بینی در برنامه شهری و منطقه، انتشارات سازمان برنامه و بودجه.
۸. مرکز آمار ایران. (۱۳۴۵). نتایج تفصیلی سرشماری عمومی و نفوس و مسکن، شهرستان گچساران.
۹. _____ (۱۳۵۵). نتایج تفصیلی سرشماری عمومی و نفوس و مسکن، شهرستان گچساران.
۱۰. _____ (۱۳۶۵). نتایج تفصیلی سرشماری عمومی و نفوس و مسکن، شهرستان گچساران.
۱۱. _____ (۱۳۷۵). نتایج تفصیلی سرشماری عمومی و نفوس و مسکن، شهرستان گچساران.
۱۲. _____ (۱۳۸۵). نتایج تفصیلی سرشماری عمومی و نفوس و مسکن، شهرستان گچساران.
۱۳. موسسه جغرافیایی و کارتوگرافی. (۱۳۸۵). نقشه سیاحتی استان کهگیلویه و بویراحمد، مقیاس ۱/۳۰۰۰، انتشارات گیتاشناسی.
۱۴. مهندسین مشاور بعد تکنیک. (۱۳۷۲). طرح جامع شهر دوگنبدان، اداره کل مسکن و شهرسازی استان کهگیلویه و بویراحمد.
۱۵. _____ (۱۳۷۷). طرح تفصیلی شهر دوگنبدان، اداره کل مسکن و شهرسازی استان کهگیلویه و بویراحمد.
۱۶. مهندسین مشاور پارس ویستا. (۱۳۸۱). سرانه کاربری‌ها و خدمات شهری، جلد اول، مطالعات نظری و تجارب جهانی، انتشارات سازمان شهرداری‌ها کشور.
۱۷. مهندسین مشاور مآب. (۱۳۸۵). طرح توسعه و عمران (جامع) ناحیه گچساران، اداره کل مسکن و شهرسازی استان کهگیلویه و بویراحمد.
۱۸. وزارت صنایع. (۱۳۷۶). بررسی امکانات توسعه صنعتی استان کهگیلویه و بویراحمد، جلد چهارم، امور زیربنایی، انتشارات وزارت صنایع تهران.

۵۰ فصلنامه تحقیقات جغرافیایی - ش ۹۶

۱۹. ویلر، اس.ام و بیتلی، تی، مترجم کیانوش حقیقی. (۱۳۸۴). نوشتارهایی درباره توسعه پایدار شهری، انتشارات مرکز مطالعات و تحقیقات شهرسازی و معماری.

۲۰. هاگت، پیتر، مترجم شاهپور گودرزی نژاد. (۱۳۷۵). جغرافیا ترکیبی نو، جلد دوم، چاپ چهارم، تهران: انتشارات سمت.

21. Maclaren V. (1996), Urban Sustainability reporting. Journal of the American Planning Association, 62 (2)

22. Simon dresner. (2002), the principles of sustainability Earth scan. Publications. Ltd, London. Steering, VAI. Published in UK and USA
Special distribution pattern Urban Land Use in the Oil City
Case study: city of Dogonbadan