

فصلنامه تحقیقات جغرافیایی، سال ۳۰، شماره ۲، تابستان ۱۳۹۴، شماره پیاپی ۱۱۷

M. R. Mirlotf i, Ph.D  
M. mollanorozi

محمودرضا میرلطفی، استادیار گروه جغرافیا و برنامه‌ریزی روستایی، دانشگاه زابل  
معصومه ملانوروزی، کارشناس ارشد جغرافیا و برنامه‌ریزی روستایی

E-mail: mmollanorozi@gmail.com

شماره مقاله: ۱۰۲۸ صص: ۲۶۰-۲۴۳  
وصول: ۹۳/۴/۹ پذیرش: ۹۳/۱۲/۵

## تأثیرات شهرک صنعتی خیام بر کیفیت ذهنی زندگی روستاییان نیشابور

### چکیده

استقرار صنعت در مناطق روستایی در قالب شهرک‌های صنعتی، سبب جذب نیروی جویای کار در مناطق روستایی شده و زمینه مناسب برای ایجاد تحول در وضعیت زندگی روستاییان را فراهم آورده است. لذا به طور کلی، می‌توان گفت احداث شهرک‌های صنعتی اشتغال پایدار، دسترسی به رفاه بیشتر و بهبود کیفیت زندگی را برای روستاییان به همراه دارند. یک سؤال اساسی در این ارتباط این است که اساساً ایجاد شهرک‌های صنعتی چه تأثیراتی بر کیفیت زندگی روستاییان می‌تواند داشته باشد؟ بنابراین، هدف این پژوهش، سنجش تأثیرات شهرک صنعتی خیام بر کیفیت ذهنی زندگی روستاییان نیشابور با استفاده از روش‌های توصیفی-تحلیلی است. در این میان، شاخص‌های ذهنی کیفیت زندگی به سنجش سطح رضایت افراد و گروه‌ها می‌پردازد. جمع‌آوری اطلاعات و داده‌ها از طریق مطالعات اسنادی و کتابخانه‌ای، مقالات علمی-پژوهشی، مشاهدات میدانی، تنظیم پرسشنامه است. اطلاعات به دست آمده از این مراحل با استفاده از نرم‌افزار SPSS، تجزیه و تحلیل شد. نتایج نشان داد که، با توجه به آزمون t تک نمونه‌ای با سطح معناداری به دست آمده،  $\text{sig} = 0,000$  و مقدار  $t = 46/165$  شهرک صنعتی خیام بر افزایش کیفیت زندگی روستاییان مؤثر بوده است. آزمون رتبه‌ای ویلکاکسون گویای آن است که میان کیفیت ذهنی پاسخ‌دهندگان در قبل و بعد از اشتغال در شهرک تفاوت معناداری وجود دارد؛ چرا که  $77/71$  درصد از پاسخ‌دهندگان اعلام نمودند که کیفیت ذهنی زندگی آن‌ها بعد از اشتغال در شهرک بهبود یافته است و  $4/82$  درصد از پاسخ‌دهندگان اعلام نمودند که شاخص‌های کیفیت ذهنی زندگی آنان در دوره قبل و بعد از اشتغال در شهرک صنعتی تغییر نکرده است و  $17/47$  درصد نیز اعلام داشتند که شاخص‌های کیفیت زندگی آن‌ها قبل از اشتغال در شهرک مطلوب‌تر از بعد از اشتغال در شهرک صنعتی بوده است.

**واژه‌های کلیدی:** شهرک صنعتی، کیفیت ذهنی، روستاییان نیشابور

### مقدمه

بررسی‌های موردی درباره پیامدهای استقرار صنعت در مناطق روستایی، به خوبی این واقعیت را نشان می‌دهد که اشتغالزایی بخش غیرکشاورزی را می‌توان راهبرد مناسبی برای اشتغال روستایی دانست و قطب‌های توسعه بخصوص در کشورهای جهان سوم و در مناطقی که فاقد توان مناسب جهت توسعه کشاورزی هستند، معمولاً بر مبنای صنعت استوار

هستند (دiaz اندراد، ۲۰۰۹: ۴۵)<sup>۱</sup>. در واقع، راهبرد صنعتی کردن روستاها که به عنوان یکی از راهبردهای مبتنی بر رویکردی اقتصادی است، از عمده‌ترین روش‌های افزایش کیفیت زندگی به شمار می‌رود (امین‌آقایی، ۱۳۸۷: ۱۲۷). نظریه صنعتی شدن مناطق روستایی به مثابه کاتالیزوری در راستای ایجاد اشتغال پایدار و نیز آخرین چاره برای حل مشکل فقر مناطق روستایی است که هم‌اکنون بخشی بالقوه برای حل مشکل بیکاری و عامل تسکین‌دهنده‌ای برای مناطق محروم روستایی محسوب می‌شود (سامل، ۱۹۹۷: ۵۷)<sup>۲</sup>. صنعتی سازی، صنعتی کردن و یا صنعتی شدن نیز به معنی دگرگونی تکنولوژیک به منظور ارائه کیفیت زندگی بهتر برای نسل فعلی و آینده است (هاگ، ۱۹۹۴: ۱۰۷)<sup>۳</sup>. کیفیت زندگی، مفهومی پیچیده و چندبعدی است که تحت تأثیر مؤلفه‌هایی چون زمان و مکان، ارزش‌های فردی و اجتماعی قرار دارد، و از این رو، معانی گوناگونی برای افراد و گروه‌های مختلف بر آن مترتب است. برخی آن را به عنوان قابلیت زیست‌پذیری یک ناحیه، برخی دیگر به عنوان اندازه‌ای برای میزان جذابیت و برخی به عنوان رفاه عمومی، بهزیستی اجتماعی، شادکامی، رضایتمندی و مواردی از این دست تعبیر کرده‌اند (اپلی و منون، ۲۰۰۷)<sup>۴</sup>. در چند دهه اخیر شناخت، اندازه‌گیری و بهبود کیفیت زندگی از اهداف عمده افراد، محققان، برنامه‌ریزان و دولت‌ها بوده است. بر اساس پایگاه داده‌های مؤسسه اطلاعات علمی<sup>۵</sup> از ۱۹۸۲ تا ۲۰۰۵، بیش از ۵۵ هزار تحقیق در مورد کیفیت زندگی صورت گرفته است. بر اساس این تحقیقات، کیفیت زندگی در قالب اصطلاحی علمی مفهومی برای بررسی چگونگی تأمین نیازهای انسانی و نیز معیاری برای درک رضایت و عدم رضایت افراد و گروه‌ها از ابعاد مختلف زندگی است (رضوانی و منصوریان، ۱۳۸۷: ۲)<sup>۶</sup>. کیفیت زندگی روستا نیز به عنوان " چگونگی شرایط و وضعیت ذهنی زندگی خانواده‌ها و روستا " تعریف می‌شود (پال و کامر، ۲۰۰۵: ۳۲۶)<sup>۶</sup>. در این میان، مدل‌های ذهنی (کیفیت زندگی)، به نسبت پدیده جدیدی هستند و به طور عمده با تفکرات جدید درباره اهداف توسعه، ارتباط می‌یابد (چاران دوب، ۱۳۷۷: ۹۰). شاخص‌های ذهنی بر اساس پاسخ‌های روانی همچون رضایت شغلی و خوشحالی به صورت کیفی اندازه‌گیری می‌شوند (خوارزمی، ۱۳۸۴: ۴)<sup>۷</sup>. بعد ذهنی کیفیت زندگی نشان دهنده چگونگی ارزیابی و احساس فرد در مورد زندگی است. این شاخص‌ها که مکمل متغیرهای اجتماعی، اقتصادی و محیطی‌اند، ادراکات و ارزشیابی‌های افراد را از چگونگی زیستن خود و احساسش از زندگی را ارزیابی می‌کند (پورطاهری و همکاران، ۱۳۹۰: ۱۸). رویکرد ذهنی کیفیت زندگی را مترادف شادی یا رضایت فرد در نظر می‌گیرد. این منظر بر عوامل شناختی در ارزیابی کیفیت زندگی تأکید می‌کند (لهتو و همکاران، ۲۰۰۵)<sup>۷</sup>. در واقع، کیفیت زندگی در برگیرنده مسائل مادی و غیرمادی است. از بعد مادی، کیفیت زندگی نه تنها مقوله‌هایی، چون: استانداردهای زندگی، امکانات زیربنایی، تولید اقتصادی، اشتغال، قیمت‌ها، قانون و مانند اینها را دربرمی‌گیرد، بلکه مواردی چون: سلامتی، سرگرمی، اوقات فراغت، فرهنگ و هنر و مانند اینها نیز در همین مقوله می‌گنجد. در بعد مفاهیم غیرمادی، کیفیت زندگی شامل تجارب و دریافت‌های شخصی افراد و بازخوردهای آنها در

1- Diaz Andrade

2- Samal

3- Huq

4- Epley and Menon

5- Institute for Scientific Information

6- pal and kumar

7- Lehto et al

زندگی واقعی آن‌هاست (داجیان و پیتر، ۲۰۰۶: ۱۵)<sup>۱</sup>. در این راستا، هدف مقاله حاضر، بررسی تأثیرات شهرک صنعتی خیام بر کیفیت ذهنی زندگی روستاییان نیشابور است. با توجه به موارد ذکر شده، این فرضیات مطرح می‌شود: ۱- شهرک صنعتی خیام بر افزایش کیفیت زندگی روستاییان مؤثر بوده است؛ ۲- میان شاخص‌های ذهنی کیفیت زندگی افراد شاغل در شهرک صنعتی خیام قبل و بعد از اشتغال در شهرک تفاوت معناداری وجود دارد. پس از مطالعه و کنکاش در متون علمی، به خصوص گزارش‌ها، تحقیقات و پروژه‌های انجام شده در حوزه استقرار شهرک‌های صنعتی و کیفیت زندگی، به موارد مرتبط با موضوع حاضر برمی‌خوریم که به چند مورد اشاره می‌گردد.

قربانی و تیموری (۱۳۸۸)، در تحقیق خود با عنوان تحلیلی بر نقش پارک‌های شهری در ارتقای کیفیت زندگی شهری با استفاده از الگوی جاذبه و دافعه<sup>۲</sup> در پارک‌های شهری تبریز، به این نتیجه رسیدند که شهروندان تبریزی بیشتر به منظور دسترسی به هوای سالم، تفریح‌های خانوادگی، کسب نشاط و دوری از آلودگی‌ها و تنگی محیط مسکونی، پیاده‌روی، رفع خستگی، و گریز از یکنواختی زندگی به پارک‌های شهری روی می‌آورند.

رضوانی، منصوریان و احمدی (۱۳۸۸)، در تحقیقی با عنوان، ارتقای روستاها به شهر و نقش آن در بهبود کیفیت زندگی ساکنان محلی شهرهای فیروزآباد و صاحب در استان‌های لرستان و کردستان پرداختند. نتایج به دست آمده نشان می‌داد که در مجموع، ارتقای روستا به شهر باعث بهبود چشمگیر کیفیت زندگی در شهر صاحب شده است.

پوراحمد، طاهرخانی و باباخانی (۱۳۸۸)، به مطالعه نقش نواحی صنعتی در اشتغال و کاهش مهاجرت‌های روستایی پرداختند. نتایج نشان می‌داد که ایجاد فرصت‌های شغلی برای روستاییان موفقیت‌آمیز نبوده؛ چرا که ۶۶/۷ درصد شاغلان را ساکنان شهرها به خود اختصاص داده‌اند. همچنین، یافته‌های تحقیق نشان می‌دهد که انگیزه مهاجرت در شاغلان کاهشی دربر نداشته است.

پورطاهری، رکن‌الدین افتخاری و حسینی (۱۳۹۰)، به بررسی نقش میراث فرهنگی در کیفیت زندگی ساکنان روستایی شهرستان لامرد پرداختند و به این نتیجه رسیدند که، شاخص میراث فرهنگی بر کیفیت زندگی ساکنان روستایی بخش مرکزی شهرستان لامرد تأثیرگذار نبوده است. در این راستا، شاخص میراث فرهنگی بیشترین تأثیر را بر کیفیت مسکن روستایی و سطح آموزش روستاییان بر جای نهاده است.

پاریخ<sup>۳</sup> (۱۹۹۶)، در تحقیقی نقش صنعتی‌شدن را به عنوان بخشی از فرایند توسعه همه‌جانبه روستایی بوریای هند، مطالعه کرد و به این نتیجه رسید که، صنایع روستایی سبب کاهش فقر در منطقه و افزایش آگاهی‌ها، گسترش آموزش، سرمایه‌گذاری بیشتر در بخش کشاورزی و افزایش درآمد خانواده‌های کم درآمد، اشتغالزایی در بخش غیرکشاورزی و افزایش درآمد روستاییان می‌گردد.

لی<sup>۴</sup> (۲۰۰۸)، با استفاده از شاخص‌های ذهنی به ارزیابی کیفیت زندگی در شهر تاییه پرداخته است. نتایج این مطالعه نشان می‌دهد که محل زندگی، زندگی زناشویی، سن، تحصیلات و درآمد قلمروهای مختلف رضایت را تحت تأثیر قرار

1 - Dajian and Peter

2 - seeking- escaping

3 - Parikh

4 - Lee

می‌دهند. علاوه بر آن، وضعیت اجتماع، تعلقات محلی و رضایت از محل بیشترین تأثیر را بر رضایت از کیفیت زندگی دارند.

جان نیلسون و همکاران<sup>۱</sup> (۲۰۱۲)، در تحقیقی به بررسی کیفیت زندگی افراد مسن در مناطق روستایی پرداختند. نتایج این پژوهش بیانگر این بود که کیفیت زندگی افراد مسن در صورت وجود یک شبکه اجتماعی یعنی داشتن نقشی در خانواده و جامعه، حمایت اجتماعی و داشتن وضعیت مالی امن دارای وضعیت مطلوبی خواهد بود.

## مبانی نظری

سایچوی، استقرار صنعت در روستا را راهی مؤثر برای دستیابی به توسعه متعادل شهر و روستا و همچنین، بخش کشاورزی و سایر بخش‌های اقتصاد ملی می‌داند که با صنعتی‌شدن روستا و استقرار شهرک‌ها و نواحی صنعتی در مناطق روستایی، شکاف قابل ملاحظه بین مناطق شهری و روستایی کاهش یافته و باعث بهبود سطح استانداردهای زندگی و افزایش درآمدها می‌گردد. همچنین، نگرش‌های زیست-محیطی و اجتماعی را مطرح می‌کند که تاکنون مورد توجه نبوده است (سایچوی، ۱۹۸۸: ۱۱۴)<sup>۲</sup>. بیچارا و مارگین، نتایج شکل‌گیری شهرک‌های صنعتی را، افزایش آگاهی‌ها از توسعه، افزایش تولیدات، تسهیل‌کننده فرایندهای توسعه و به‌کارگیری نیروی انسانی می‌دانند (بیچارا و مارگین، ۲۰۰۹: ۶۵۴)<sup>۳</sup>. شهرک صنعتی به عنوان پدیده‌ای جغرافیایی دارای نقش و کارکردی است که در بعد زمان و مکان مفهوم می‌یابد. در تحلیل کارکردی شهرک‌های صنعتی کلی‌نگری، رابطه‌یابی و اثرگذاری از جنبه جغرافیایی در نظر گرفته می‌شود و تکیه اساسی بر هماهنگی کارکردی در منطقه است (شکویی، ۱۳۷۳: ۱۱۸). صنعتی‌شدن با ایجاد فرصت‌های شغلی جدید، نسبت قابل قبولی از نیروی کار را جذب نموده، آهنگ رشد نرخ بیکاری را کاهش می‌دهد (افتخاری و طاهرخانی، ۱۳۸۱: ۴)<sup>۴</sup>. بنابراین، یکی از مهم‌ترین اثرهای شهرک‌های صنعتی را می‌توان در ارتقای کیفیت زندگی روستاییان جست و جو نمود.

کالمن در سال ۱۹۸۶، معتقد است که در سنجش کیفیت زندگی باید به تفاوت یا شکاف موجود در یک دوره خاص، بین انتظارات فرد و چیزهایی که او تجربه می‌نماید، توجه نمود (کالمن، ۱۹۸۶: ۱۲۵)<sup>۵</sup>. فو<sup>۶</sup> در سال ۲۰۰۰، کیفیت زندگی را رضایت کلی فرد از زندگی می‌داند. پال و کامر<sup>۷</sup> در سال ۲۰۰۵، کیفیت زندگی را به عنوان معیاری برای سنجش میزان برآورده شدن نیازهای روحی-روانی و مادی جامعه تعریف کرده و در این زمینه از کیفیت زندگی روستایی نیز به مفهوم چگونگی شرایط و وضعیت زندگی خانواده‌های روستایی یاد کرده است. کوزستانزا و همکاران<sup>۸</sup> در سال ۲۰۰۷، کیفیت زندگی را به عنوان میزان تأمین نیازهای انسانی در ارتباط با ادراکات افراد و گروه‌ها از بهزیستی ذهنی تعریف می‌کند. داس<sup>۸</sup> در سال ۲۰۰۸، کیفیت زندگی را به عنوان بهزیستی یا عدم بهزیستی مردم و محیط زندگی

1 - Jan Nilssona

2- Supchoi

3 - Bechara & Margin

4 - calman

5 - Foo

6- pal and kumar

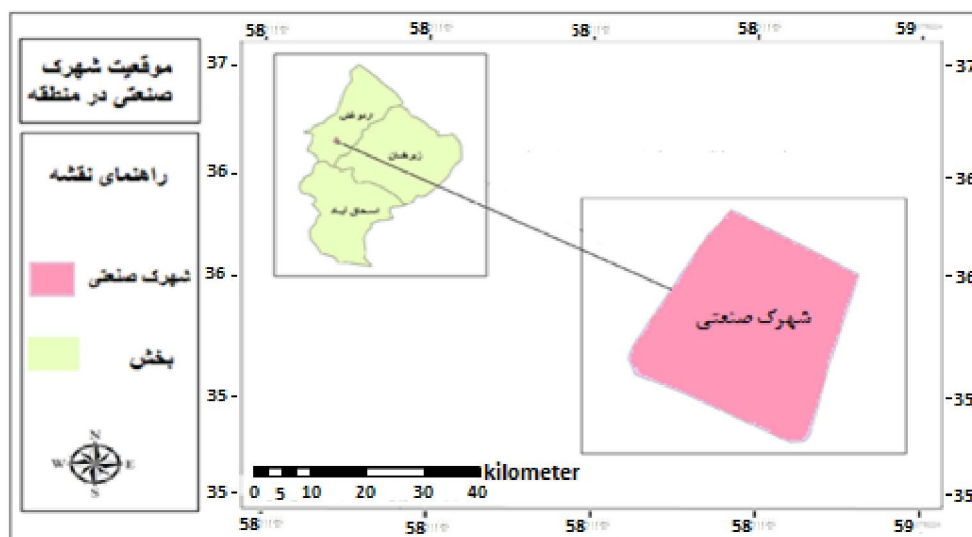
7 - Costanza et al

8 - Das

آن‌ها تعریف می‌کند. تعریف عملی که در گزارش یونسکو (۱۹۷۷) استفاده شده، کیفیت زندگی را این‌گونه تعریف کرده است: کیفیت زندگی<sup>۱</sup>، مفهومی کلی است که تمام جنبه‌های زیستی را شامل: رضایت مادی، نیازهای حیاتی، به علاوه جنبه‌های انتقالی زندگی، نظیر: توسعه فردی، خودشناسی و بهداشت اکوسیستم را پوشش می‌دهد (قره‌باغیان و همکاران، ۱۳۷۷: ۹۲). بنابراین کیفیت زندگی عبارت است از شرایط بهتر زندگی که در آن توازن، هماهنگی، مطلوبیت و برابری عادلانه نهادینه شده یا زمینه‌های لازم برای زندگی همراه با سلامت، امنیت، آسایش، آرامش، نشاط، خلاقیت و زیبایی پدید آمده باشد (یوسفی، ۱۳۸۱: ۳۱).

### داده‌ها و روش پژوهش

نیشابور به شکل بیضی در امتداد رشته کوه بینالود و در محدوده ریاضی ۵۸ درجه و ۸ دقیقه تا ۵۹ درجه و ۲۰ دقیقه طول جغرافیایی و ۳۵ دقیقه تا ۳۶ درجه و ۵۲ دقیقه عرض شمالی واقع شده است (مدیح، ۱۳۸۵: ۱). این شهرستان دارای چهار بخش: سروایت، زبرخان، میان جلگه و مرکزی، ۱۳ دهستان و ۷ نقطه شهری است (جهاد کشاورزی زبرخان، ۱۳۸۸: ۲). بخش زبرخان با مساحت ۱۱۳۹/۷ کیلومترمربع، ۱۲/۸ درصد از گستره شهرستان را دربر گرفته و در قسمت شرق و جنوب شرقی آن واقع شده است. شهرک صنعتی خیام واقع در بخش زبرخان شهرستان نیشابور، در تاریخ ۱۳۶۸/۱۲/۲۵ به تصویب هیأت وزیران رسید و عملیات اجرایی آن در سال ۱۳۷۰ آغاز گردید. این شهرک با مساحت ۲۴۶ هکتار و مساحت صنعتی ۱۰۹/۳۶ هکتار در ۲۰ جاده نیشابور- مشهد قرار دارد.



شکل (۱) موقعیت شهرک صنعتی در بخش زبرخان

این پژوهش از نوع کاربردی و از روش توصیفی - تحلیلی برای بررسی پارامترهای مورد بررسی سود جسته و همانند سایر تحقیقات دارای دو زیر بخش عمده جهت انجام بوده است: بخش اول را مطالعات اسنادی و کتابخانه‌ای برای

بررسی مواردی چون ادبیات نظری موضوع و پیشینه تحقیق به خود اختصاص داده و بخش دوم در قالب پژوهش میدانی و پیمایشی برای جمع آوری اطلاعات و سپس تدوین و تکمیل پرسشنامه انجام پذیرفته است. روایی صوری و محتوایی پرسشنامه با تأیید کارشناسان مربوط انجام شد و پایایی آن با استفاده از ضریب آلفای کرونباخ برآورد گردید (جدول ۱)، که با توجه به آستانه‌های در نظر گرفته شده در منابع علمی معتبر، از قابلیت اعتماد مطلوبی برخوردار است (سکاران، ۱۳۸۱: ۱۰۶).

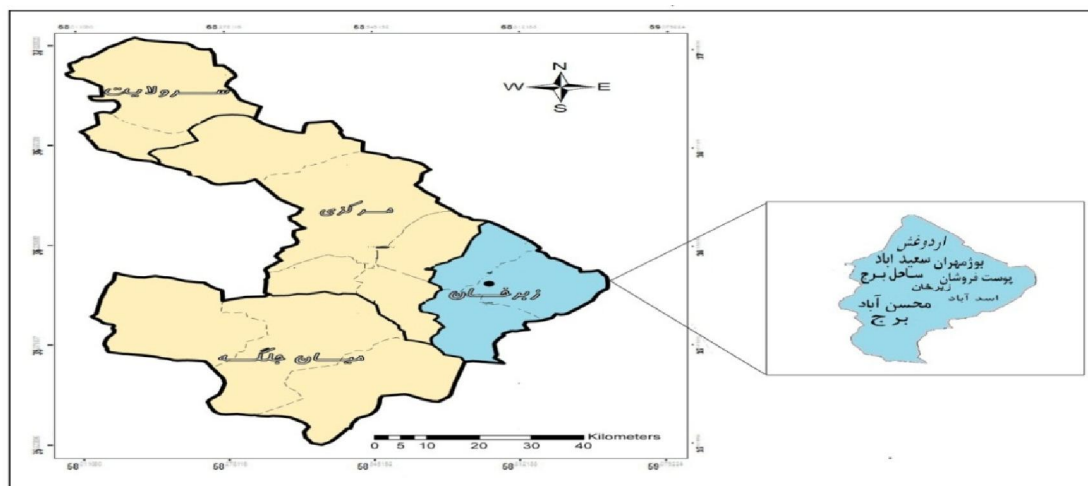
جدول ۱) بررسی میزان آلفای کرونباخ شاخص‌های پژوهش

ردیف	شاخص	میزان آلفای کرونباخ
۱	بهزیستی روانی	۰/۷۱۳
۲	بهزیستی ذهنی	۰/۷۱۹
۳	بهزیستی احساسی	۰/۵۴۷
۴	بهزیستی فردی	۰/۷۲۹

جامعه آماری شامل کلیه سرپرستان خانوارهای روستایی (برج، ساحل برج، پوست فروشان، اسدآباد، اردوغش، بوژمهران، محسن‌آباد و سعیدآباد) شاغل در شهرک صنعتی خیام، که بر اساس آمار سال ۱۳۹۰ برابر با ۲۳۶۹ خانوار است.

حجم نمونه با استفاده از فرمول کوکران در سطح ۹۵ درصد اطمینان ( $T=1/96$ ) برابر با ۳۳۲ نفر از سرپرست خانوارهای شاغل (۱۶۶ نفر) و غیرشاغل (۱۶۶ نفر) در شهرک تعیین و به صورت تصادفی انتخاب و تکمیل گردید. در مراحل بعدی تحقیق تحلیل داده‌های گردآوری شده در قالب پرسشنامه با استفاده از نرم افزار SPSS صورت گرفته و از آزمون‌های آماری تی تک نمونه‌ای<sup>۱</sup>، من ویتنی<sup>۲</sup> و ویلکاکسون<sup>۳</sup> برای پاسخ‌گویی به سؤال‌ها استفاده گردید و پس از آن با استفاده از مدل جاذبه به تعیین شدت جاذبه شهرک بر هریک از روستاهای مورد مطالعه اقدام گردید و در نهایت، با توجه به یافته‌های تحقیق نتیجه‌گیری و پیشنهادهای ارائه شد.

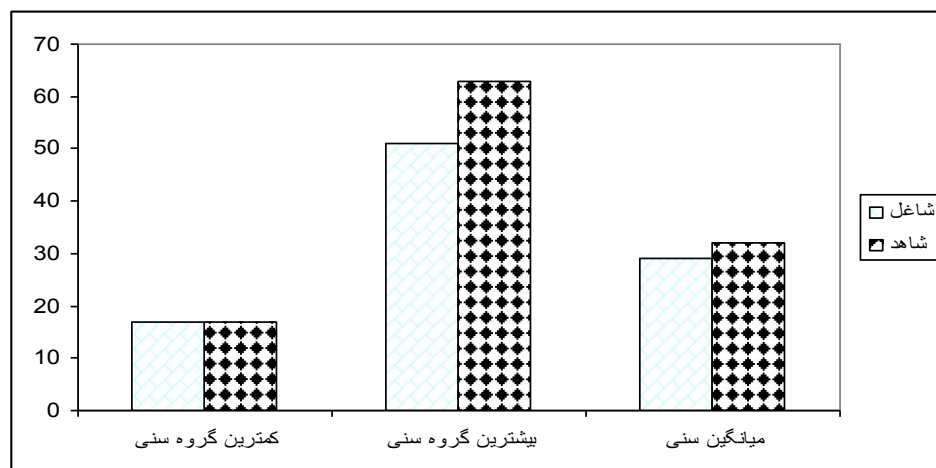
1 - one sample T – Test  
2- Mann-Whitney  
3 - Wilcoxon



شکل ۲) پراکنده‌گی روستاهای مورد مطالعه نسبت به شهرک صنعتی خیام

برای آشنایی هرچه بیشتر با نمونه آماری انتخاب شده و یا به عبارت دیگر، پاسخگویان به سؤال‌های پرسشنامه، از آمار توصیفی استفاده می‌گردد. در این قسمت به بررسی خصوصیات فردی، همچون: سن، جنس، تحصیلات، سطح درآمد پاسخ‌دهندگان پرداخته شده است.

ترکیب سنی پاسخگویان گروه شاغل در شهرک صنعتی گویای آن است که، کمترین سن پاسخگویان ۱۷ سال و بیشترین سن آن‌ها ۵۱ سال با میانگین سنی ۲۹ سال بوده که از این تعداد ۱۸/۷ درصد پاسخگویان زن و ۸۱/۳ درصد را مردان تشکیل می‌دادند و اما ترکیب سنی گروه شاهد گویای آن است که، کمترین سن پاسخگویان ۱۷ سال و بیشترین سن آن‌ها ۶۳ سال با میانگین سنی ۳۲ سال بوده که از این تعداد ۲۰/۵ درصد را زنان و ۷۹/۵ درصد را مردان تشکیل می‌دادند.



شکل ۳) توزیع سنی جامعه نمونه به درصد

بررسی سطح تحصیلات نشان‌دهنده آن است که، بیشترین فراوانی در میان افراد شاغل در شهرک صنعتی مربوط به گروه تحصیلی دیپلم بوده است و کمترین فراوانی در گروه تحصیلی نهضت سوادآموزی و ابتدایی و فوق لیسانس و بالاتر است. همچنین، بیشترین فراوانی در میان افراد غیرشاغل در شهرک مربوط به گروه تحصیلی راهنمایی است و کمترین فراوانی در گروه تحصیلی فوق لیسانس و بالاتر قرار دارد (جدول ۲).

جدول ۲) تفاوت سطح سواد دو جامعه نمونه

ردیف	تحصیلات	درصد	
		گروه شاغل	گروه غیر شاغل
۱	بیسواد	۳/۶	۷/۹
۲	نهضت سوادآموزی و ابتدایی	۳	۸/۴
۳	راهنمایی	۲۱/۷	۴۴/۴
۴	دیپلم	۰/۰۴۷	۲۵/۸
۵	فوق دیپلم	۱۵/۱	۹
۶	لیسانس	۶/۶	۳/۴
۷	فوق لیسانس و بالاتر	۳	۱/۱
۸	جمع	۱۰۰	۱۰۰

بررسی وضعیت اشتغال گروه غیرشاغل بیانگر آن است که، بیشتر پاسخ‌دهندگان را گروه شغلی زارعان با ۲۴/۷ درصد تشکیل می‌دهند و اما کمترین گروه شغلی مربوط به گروه شغلی بیکار با ۶ درصد است (جدول ۳).

جدول ۳) وضعیت اشتغال گروه غیرشاغل

شغل	فراوانی	درصد	شغل	فراوانی	درصد
زارع	۴۱	۲۴/۷	کارمند	۲۸	۱۶/۹
دامدار	۱۱	۶/۶	بیکار	۱۰	۶
باغدار	۱۲	۷/۲	خانه دار	۲۳	۱۳/۹
کارگر	۳۰	۱۸/۱	سایر	۱۱	۶/۶

### متغیرهای تحقیق

در هر تحقیق علمی برای پاسخ به سؤال‌های تحقیق و یا آزمون فرضیه‌ها، تشخیص متغیرها امری ضروری است؛ زیرا متغیر ایده اصلی یک پژوهش و مفهومی قابل تغییر است. از آنجا که سنجش کیفیت زندگی به راحتی امکان‌پذیر نیست، از تکنیک شاخص‌سازی برای سنجش این فاکتور استفاده شد. بنابراین، بهزیستی روانی، بهزیستی ذهنی، بهزیستی احساسی و بهزیستی فردی (جدول ۴)، را برای سنجش کیفیت زندگی جامعه آماری تحقیق بررسی کردیم.



جدول ۴) تعریف عملیاتی متغیرهای تحقیق

ابعاد کیفیت ذهنی زندگی	متغیرها	گویه‌ها
روانی	کیفیت بهزیستی روانی	لذت از زندگی، پذیرش اجتماعی (اعتماد به دیگران)، رضایت از زندگی شخصی
ذهنی	کیفیت بهزیستی ذهنی	امید به آینده، میزان رضایت از موفقیت‌های زندگی، رضایت از امکانات زندگی
احساسی	کیفیت بهزیستی	رضایت کلی از زندگی، رضایت از زندگی افراد خانوار
فردی	کیفیت بهزیستی فردی	احساس امنیت فردی، عدالت اجتماعی و برابری فرصت‌ها، توانایی تأمین نیازهای اساسی خانوار

برای سنجش کیفیت زندگی روستاییان، به بررسی شاخص‌های مختلف پرداخته شد؛ از جمله برای سنجش شاخص بهزیستی روانی در قبل و بعد از احداث شهرک صنعتی به سنجش میزان رضایت فرد از شخصیت خود، میزان لذت از زندگی اجتماعی، اعتماد به اطرافیان و رضایت از زندگی شخصی پرداخته شد. نتایج حاصل از آزمون  $t$ ، با توجه به اینکه سطح معناداری در این متغیر کمتر از ۱ درصد است (جدول ۵)، می‌توان فرض یکسان بودن شاخص‌های مذکور را در دو وضعیت قبل و بعد از ایجاد شهرک صنعتی با مقدار  $t$  برابر با ۵/۶۰۸ تأیید کرد و بر وجود تفاوت معناداری این شاخص‌ها در دو وضعیت صحه گذاشت. بنابراین، فاکتورهای بهزیستی روانی پس از احداث شهرک صنعتی در میان پاسخگویان نسبت به قبل از احداث شهرک بهبود یافته و احداث شهرک صنعتی در این زمینه مؤثر بوده است. در واقع، اشتغال روستاییان در شهرک سبب شده است که زندگی روستاییان هدفمندتر از قبل شود. این عوامل باعث شده است که میزان رضایت روستاییان پس از اشتغال در شهرک از خودشان، رضایت از زندگی شخصی و لذت از زندگی اجتماعی ارتقا پیدا کند و در کل زمینه‌ساز بهبود وضعیت شاخص‌های بهزیستی روانی برای روستاییان شاغل در شهرک شده است.

جدول ۵) نتایج آزمون  $t$ ، اثرهای احداث شهرک صنعتی خیام بر مؤلفه‌های بهزیستی روانی

سطح معناداری دو جامعه	$t$	درجه آزادی	میزان خطای تفاوت‌ها	میانگین تفاوت‌ها	آزمون لیون برای برابری واریانس‌ها		بهزیستی روانی
					F	سطح معناداری	
۰/۰۰۰	۵/۶۰۸	۳۳۰	۰.۳۲۸۷۲	۱/۸۴۳۳۷	۳/۴۲۰	۰/۰۶۵	فرض برابری واریانس‌ها
۰/۰۰۰	۵/۶۰۸	۳۲۳/۴۶۰	۰.۳۲۸۷۲	۱/۸۴۳۳۷			فرض نابرابری واریانس‌ها

تأثیر ایجاد نواحی صنعتی بر شاخص بهزیستی ذهنی را در زمینه‌های امید به آینده، رضایت از موفقیت‌های زندگی و رضایت از امکانات زندگی مورد سنجش قرار دادیم. نتایج حاصل از آزمون  $t$ ، در این زمینه نشان می‌دهد که بین بهزیستی ذهنی قبل و بعد از اشتغال در شهرک تفاوت معناداری در سطح کمتر از ۱ درصد با مقدار  $t$  برابر با ۷/۸۴۱ وجود دارد (جدول ۶). در واقع، اشتغال در شهرک صنعتی و دستیابی به منبع درآمد خود زمینه‌ساز افزایش میزان امید فرد به آینده، افزایش موفقیت‌های زندگی و افزایش رضایت دسترسی به امکانات زندگی و باعث بهبود شاخص‌های بهزیستی ذهنی برای شاغلان می‌شود.

جدول ۶) نتایج آزمون t، اثرات احداث شهرک صنعتی خیام بر مؤلفه‌های بهزیستی ذهنی

سطح معناداری دو جامعه	t	درجه آزادی	میزان خطای تفاوت‌ها	میانگین تفاوت‌ها	آزمون لیون برای برابری واریانس‌ها		بهزیستی ذهنی
					F	سطح معناداری	
۰/۰۰۰	۷/۸۴۱	۳۳۰	۰/۲۴۷۴	۱/۹۳۹۷۶	۰/۹۹۸	۰/۳۱۹	فرض برابری واریانس‌ها
۰/۰۰۰	۷/۸۴۱	۳۲۹/۱۴۶	۰/۲۴۷۴	۱/۹۳۹۷۶			فرض نابرابری واریانس‌ها
سطح معناداری دو جامعه	t	درجه آزادی	میزان خطای تفاوت‌ها	میانگین تفاوت‌ها	آزمون لیون برای برابری واریانس‌ها		بهزیستی ذهنی
					F	سطح معناداری	
۰/۰۰۰	۷/۸۴۱	۳۳۰	۰/۲۴۷۴	۱/۹۳۹۷۶	۰/۹۹۸	۰/۳۱۹	فرض برابری واریانس‌ها
۰/۰۰۰	۷/۸۴۱	۳۲۹/۱۴۶	۰/۲۴۷۴	۱/۹۳۹۷۶			فرض نابرابری واریانس‌ها

برای سنجش شاخص بهزیستی احساسی قبل و بعد از احداث شهرک صنعتی از پاسخ‌دهندگان خواسته شد پاسخ خود را در زمینه میزان رضایت کلی از زندگی و رضایت از وضعیت زندگی سایر افراد خانواده خود بیان نمایند. پس از آن با استفاده از آزمون t تک‌متغیره به مقایسه این شاخص‌ها، قبل و بعد از احداث شهرک صنعتی پرداخته شد. نتایج حاصل از آزمون t با توجه به اینکه سطح معناداری در این متغیر ادرصد به‌دست آمد، می‌توان فرض یکسان بودن شاخص‌های مذکور را در دو وضعیت قبل و بعد از ایجاد شهرک صنعتی با مقدار t برابر با ۵/۶۰۸ تایید کرد؛ در نتیجه، تفاوت معناداری بین بهزیستی احساسی قبل و بعد از احداث شهرک صنعتی وجود دارد و شاخص‌های مذکور پس از اشتغال در شهرک در میان پاسخ‌دهندگان افزایش یافته است (جدول ۷).

جدول ۷) نتایج آزمون t، اثرهای احداث شهرک صنعتی خیام بر مؤلفه‌های بهزیستی احساسی

سطح معناداری دو جامعه	t	درجه آزادی	میزان خطای تفاوت‌ها	میانگین تفاوت‌ها	آزمون لیون برای برابری واریانس‌ها		بهزیستی احساسی
					F	سطح معناداری	
۰/۰۰۴	۲/۹۱۸	۳۳۰	۰/۱۵۲۷۶	۰/۴۴۵۷۸	۶/۸۲۵	۰/۰۰۹	فرض برابری واریانس‌ها
۰/۰۰۴	۲/۹۱۸	۳۱۷/۷۵۰	۰/۱۵۲۷۶	۰/۴۴۵۷۸			فرض نابرابری واریانس‌ها

تأثیر ایجاد نواحی صنعتی بر بهزیستی فردی را با استفاده از سنجش سطح رضایت فرد از روابط شخصی، احساس امنیت در زندگی فردی، احساس عدالت و برابری فرصت‌ها و احساس توانایی در جهت تأمین نیازهای اساسی خانواده مورد آزمون قرار دادیم. نتایج حاصل از آزمون t (جدول ۸)، در این زمینه نشان می‌دهد که، بین بهزیستی فردی قبل و بعد از اشتغال در شهرک صنعتی تفاوت معناداری در سطح کمتر از ۱ درصد با مقدار t برابر با ۷/۴۵۴ وجود دارد و در واقع، شهرک صنعتی در بهبود بهزیستی فردی روستاییان مؤثر بوده است.

جدول ۸) نتایج آزمون T، اثرات احداث شهرک صنعتی خیام بر مؤلفه‌های بهزیستی فردی

سطح معناداری دو جامعه	t	درجه آزادی	میزان خطای تفاوت‌ها	میانگین تفاوت‌ها	آزمون لیون برای برابری واریانس‌ها		بهزیستی فردی
					F	سطح معناداری	
۰/۰۰۰	۷/۳۷۳	۳۳۰	۰/۳۰۸۰۳	۲/۲۷۱۰۸	۰/۳۴	۰/۵۵۸	فرض برابری واریانس‌ها
۰/۰۰۰	۷/۳۷۳	۳۲۹/۸۷۴	۰/۳۰۸۰۳	۲/۲۷۱۰۸			فرض نابرابری واریانس‌ها

باتوجه به مطالب بیان شده می‌توان به این نتیجه رسید که، میان شهرک صنعتی خیام و شاخص‌های مختلف بهزیستی روانی، بهزیستی ذهنی، بهزیستی احساسی، بهزیستی فردی، رابطه معناداری در سطح (sig<۰/۰۵)، وجود دارد؛ بنابراین، با توجه به سطح معناداری به دست آمده می‌توان به ارتباط میان اشتغال در شهرک صنعتی و بهبود این شاخص‌ها در میان ساکنین روستایی پی برد.

پس از آزمون شاخص‌های بهزیستی روانی، ذهنی، احساسی، فردی، برای آزمون فرضیه تحقیق، تأثیر شهرک صنعتی خیام بر کیفیت ذهنی زندگی روستاییان از آزمون t تک نمونه‌ای<sup>۱</sup> استفاده گردید.

جدول ۹) آزمون t تک نمونه‌ای

Testvalue= 3						
۹۵ فاصله اطمینان تفاوت		انحراف از میانگین	سطح معناداری <sup>۴</sup>	درجه آزادی <sup>۳</sup>	آماره آزمون <sup>۲</sup>	کیفیت ذهنی زندگی
پایین تر <sup>۵</sup>	بالا تر <sup>۶</sup>					
۲۸/۸۶۶۸	۳۱/۴۴۶۴	۳۰/۱۵۶۶۳	۰/۰۰۰	۱۶۵	۴۶/۱۶۵	

نتایج آزمون t تک نمونه‌ای در خصوص فرضیه اول تحقیق گویای آن است که t محاسبه شده برابر ۴۶/۱۶۵ است و ۰/۰۰۰ < سطح معناداری، که از مقدار بحرانی جدول در سطح ۹۹ درصد بزرگتر است؛ بنابراین، می‌توان چنین نتیجه گرفت که آزمون محاسبه شده به لحاظ آماری معنادار است.

در این قسمت برای آزمون فرضیه دوم تحقیق و تعیین نمودن میزان تغییرات کیفیت ذهنی زندگی روستاییان شاغل در شهرک صنعتی خیام، در قبل و پس از احداث شهرک صنعتی از آزمون رتبه‌ای ویلکاکسون<sup>۷</sup>، استفاده گردید؛ چرا که این آزمون اندازه تفاوت میان رتبه‌ها را در نظر می‌گیرد. نتایج این تحلیل با توجه به جدول (۱۰)، گویای آن است که ۱۲۹ نفر (۷۷/۷۱ درصد)، از پاسخ‌دهندگان اعلام داشتند که کیفیت زندگی آن‌ها بعد از اشتغال در شهرک بهبود یافته است. ۲۹ نفر (۱۷/۴۷ درصد)، از پرسش‌شوندگان نیز اعلام داشتند که شاخص‌های کیفیت زندگی آن‌ها قبل از اشتغال

1 - one, sample Ttest  
 2 - T  
 3- df  
 4 - sig  
 5 - lower  
 6 - upper  
 7 - Wilcoxon

در شهرک مطلوب‌تر از بعد از اشتغال در شهرک صنعتی بوده است و ۸ نفر (۴/۸۲ درصد)، از پاسخ دهندگان اعلام نمودند که شاخص‌های کیفیت ذهنی زندگی آنان در دوره قبل و بعد از اشتغال در شهرک صنعتی تغییر نکرده است. در نتیجه، بیشتر پاسخ دهندگان (۷۷/۷۱ درصد) عقیده داشتند که اشتغال در شهرک بر افزایش کیفیت زندگی آن‌ها مؤثر بوده است که آماره Z با  $-۷/۷۷۵$  و سطح معنی‌داری  $۰/۰۰۰$  نیز مؤید این مطلب است. در نتیجه، می‌توان فرضیه تحقیق مبنی بر اینکه کیفیت زندگی روستاییان بعد از اشتغال در شهرک بهبود یافته است را تأیید نمود.

جدول ۱۰) نتایج آزمون ویلکاکسون، تعیین وضعیت کیفیت زندگی روستاییان قبل و بعد از اشتغال در شهرک صنعتی

مجموع رتبه‌ها	میانگین رتبه‌ها	تعداد		-۷/۷۷۵	Z	کیفیت ذهنی زندگی قبل و بعد از اشتغال
۱۰۷۵۷/۵۰	۸۳/۳۹	۱۲۹	رتبه‌های مثبت <sup>۱</sup>	0.000	Sig(2-tailed)	
۱۸۰۳/۵۰	۶۲/۱۹	۲۹	رتبه‌های منفی <sup>۲</sup>			
		۸	برابری <sup>۳</sup>			
		۱۶۶	جمع <sup>۴</sup>			

پس از آن، برای آشنایی با نظریات روستاییان غیرشاغل در شهرک صنعتی خیام، در منطقه مورد بررسی برای بررسی اثرهای شهرک صنعتی بر کیفیت زندگی روستاییان و اطمینان از اینکه تغییرات کیفیت زندگی روستاییان متأثر از احداث شهرک صنعتی خیام است، به بررسی نظریات دو گروه شاغل در شهرک صنعتی و گروه غیرشاغل پرداخته شد. برای رسیدن به این هدف و تعیین سطح توافق و اختلاف نظریات بین دو گروه با توجه به رتبه‌ای بودن شاخص‌های کیفیت زندگی و مستقل و اسمی بودن دو فاکتور شاغلان شهرک و گروه شاهد از آزمون من ویتنی، استفاده شد. برای انجام این آزمون، ابتدا به محاسبه مجموع میانگین پاسخ‌های دو گروه پرداخته شد که گروه غیرشاغل با میانگین ۲/۹۶ درصد و گروه شاغل با میانگین ۲/۶۲ درصد اعتقاد دارند که، شهرک صنعتی خیام در افزایش کیفیت زندگی روستاییان مؤثر بوده است (جدول ۱۱).

جدول ۱۱) میانگین نظریات دو گروه شاغل و غیرشاغل در شهرک صنعتی

شاخص	میانگین
گروه شاهد	۲/۰۹
گروه شاغل در شهرک صنعتی خیام	۲/۶

1 - Negative Ranks  
 2 - Positive Ranks  
 3- Ties  
 4 - sum

پس از مشخص نمودن نظریات دو گروه با استفاده از آزمون من ویتنی به بررسی سطح معناداری، پاسخ‌های دو گروه شاهد و شاغل در شهرک صنعتی اقدام شد (جدول ۱۲). نتایج این آزمون گویای آن است که، با توجه به مقدار من ویتنی به دست آمده برابر با ۶۳۷۷/۵ و سطح معناداری کوچکتر از ۵ درصد ( $\text{sig} < 0/05$ )، فرضیه آزمون تأیید می‌شود.

جدول ۱۲) نتایج آزمون من ویتنی تأثیر شهرک صنعتی بر کیفیت زندگی دو گروه شاغل و غیرشاغل

	گروه شاهد و گروه شاغل
من ویتنی	۶۳۷۷/۵
ویلکاکسون W	۲۰۲۳۸/۵
Z	-۸/۴۸۳
سطح معناداری	۰/۰۰۰

### مدل جاذبه

وجود فاصله جغرافیایی، تصمیم برای جذب جمعیت جهت اشتغال از طریق هزینه حمل و نقل و هزینه جستجوی اطلاعات را تحت تأثیر قرار می‌دهد. بر اساس الگوی جاذبه دو دسته عوامل جاذبه و عوامل دافعه، جریان جذب نیروی شاغل را از مبدأ (روستا) به سوی مقصد (شهرک صنعتی) توضیح می‌دهد. در واقع، این مدل با اندازه مراکز ارتباط مستقیم و با فاصله آن‌ها رابطه عکس دارد. در اینجا این مدل برای بررسی تعیین کننده فاصله روستاها و میزان جذب نیروی اشتغال شهرک صنعتی خیام، به کار برده شده است. فرم تغییر یافته مدل جاذبه با در نظر گرفتن سایر متغیرهای جاذبه و دافعه به صورت رابطه زیر است:

$$F_{ij} = k \frac{p_i p_j}{d_{ij}^2}$$

$$F_{ij} = \text{نیروی کششی یا جاذبه بین جسم } i \text{ و } j$$

$$K = \text{ضریب ثابت}$$

$$p_i = \text{جرم جسم } i$$

$$p_j = \text{جرم جسم } j$$

$$d_{ij} = \text{فاصله بین جسم } i \text{ و جسم } j$$

در این قسمت برای تعیین شدت جاذبه شهرک بر هریک از روستاهای مورد مطالعه (برج، ساحل برج، پوست فروشان، اسدآباد، اردوغش، بوژمهران، محسن آباد، سعیدآباد)، با در نظر گرفتن میزان جمعیت و فاصله هر روستا با شهرک صنعتی آزمون شد که نتایج این بررسی به شرح زیر است (جدول ۱۳):

جدول (۱۳) جمعیت و فاصله روستاهای مورد مطالعه تا شهرک صنعتی خیام

نام روستا	جمعیت روستا	فاصله روستا تا شهرک صنعتی (متر)
برج	۱۴۲۹	۳۰۰۰
ساحل برج	۱۷۲۶	۱۰۰۰
پوست فروشان	۷۵۲	۳۰۰۰
اسدآباد	۶۸۷	۳۰۰۰
اردوغش	۱۴۷۶	۶۰۰۰
بوژمهران	۱۷۴۴	۷۰۰۰
محسن آباد	۸۵۰	۵۰۰۰
سعیدآباد	۵۵۷	۸۰۰۰

۱- شدت جاذبه شهرک صنعتی خیام بر روستای برج

$$F_{ij} = 33 \frac{1429 \times 5408}{3000^2} = 28/34$$

۲- شدت جاذبه شهرک صنعتی خیام بر روستای ساحل برج

$$F_{ij} = 38 \frac{1726 \times 5408}{1000^2} = 354/70$$

۳- شدت جاذبه شهرک صنعتی خیام بر روستای پوست فروشان

$$F_{ij} = 13 \frac{752 \times 5408}{3000^2} = 5/87$$

۴- شدت جاذبه شهرک صنعتی خیام بر روستای اسدآباد

$$F_{ij} = 8 \frac{687 \times 5408}{3500^2} = 2/43$$

۵- شدت جاذبه شهرک صنعتی خیام بر روستای اردوغش

$$F_{ij} = 46 \frac{1476 \times 5408}{6000^2} = 10/20$$

۶- شدت جاذبه شهرک صنعتی خیام بر روستای بوژمهران

$$F_{ij} = 32 \frac{1744 \times 5408}{7000^2} = 6/16$$

۷- شدت جاذبه شهرک صنعتی خیام بر روستای محسن آباد

$$F_{ij} = 13 \frac{850 \times 5408}{5000^2} = 2/39$$

۸- شدت جاذبه شهرک صنعتی خیام بر روستای سعیدآباد

$$F_{ij} = 10 \frac{557 \times 5408}{8000^2} = 0/47$$

میزان جاذبه با مقدار فاصله، رابطه معکوس و با اندازه مراکز، رابطه مستقیم دارد. در نتیجه، هرچه روستا از شهرک صنعتی دورتر باشد، میزان جذب نیروی اشتغال از آن روستا برای شهرک صنعتی کاهش می‌یابد و هرچه فاصله روستا به شهرک صنعتی نزدیکتر باشد، نیروی شاغل در شهرک از بین ساکنان آن روستا افزایش می‌یابد. همین‌طور هرچه مساحت روستا بزرگتر باشد، درصد جذب جمعیت از آن روستا برای اشتغال در شهرک صنعتی بیشتر می‌شود و بالعکس، هرچه مساحت روستا کوچکتر باشد، درصد جذب نیروی شاغل از آن روستا برای شهرک صنعتی کمتر می‌شود. در نتیجه، بیشترین نیروی جاذبه شهرک جهت اشتغال به ترتیب اولویت بر روستاهای ساحل برج با شدت جاذبه ۳۵۴/۷۰، روستای برج با شدت جاذبه ۲۸/۳۴، اردوغش با شدت جاذبه ۱۰/۲۰، بوژمهران با شدت جاذبه ۶/۱۶، پوست فروشان با شدت جاذبه ۵/۸۷، اسدآباد با شدت جاذبه ۴۳/۲، محسن آباد با شدت جاذبه ۲/۳۹ و سعیدآباد با شدت جاذبه ۰/۴۷ درصد است که بیشترین نیروی جاذبه را شهرک بر روستای ساحل برج و کمترین مقدار جاذبه را بر روستای سعیدآباد دارد.

### نتیجه‌گیری

شهرک‌های صنعتی که در حواشی شهر و نزدیک به روستاها احداث می‌شوند، دارای توانمندی‌های بالقوه و بالفعل برای جذب نیروی جویای کار روستاها هستند. ایجاد فرصت‌های شغلی جدید که بازخورد احداث شهرک‌های صنعتی است، می‌تواند زمینه‌ساز کاهش نابرابری‌ها میان روستا و شهر گردد و سبب بهبود کیفیت زندگی روستاییان گردد. معمولاً هر فرد تصویری از کیفیت زندگی در ذهن خود دارد که با قرار گرفتن در شرایط مورد نظر احساس بهبود و ارتقای کیفیت زندگی را برای خود تصور می‌کنند. در این میان، بعضی از تصورات مربوط به کیفیت زندگی شخصی و گروه دیگر مربوط به کیفیت زندگی جمعی است. دسته اول مانند افزایش درآمد، مسکن مناسب، تفریح و گذران اوقات فراغت و غیره. دسته دوم مانند دسترسی به راه ارتباطی مناسب، وسایل حمل و نقل، بهداشت و پاکیزگی معابر و خیابان‌ها، دسترسی به امکانات مناسب آموزشی و بهداشتی و غیره و اما کیفیت ذهنی نتیجه رضایت افراد از قلمروهای مختلف زندگی‌شان است. در این رابطه با توجه به مطالعات و بررسی‌های صورت گرفته، نتایج به دست آمده در بخش یافته‌های تحلیلی گویای آن است که، کیفیت ذهنی روستاییان قبل و بعد از اشتغال در شهر صنعتی تفاوت معناداری وجود دارد؛ چرا که ۱۲۹ نفر (۷۷/۷۱ درصد)، از پاسخ‌دهندگان اعلام داشتند که کیفیت زندگی آن‌ها بعد از اشتغال در شهرک بهبود یافته است. ۲۹ نفر (۱۷/۴۷ درصد)، از پرسش‌شوندگان نیز اعلام داشتند که شاخص‌های کیفیت زندگی آن‌ها قبل از اشتغال در شهرک مطلوب‌تر از بعد از اشتغال در شهرک صنعتی بوده است و ۸ نفر (۴/۸۲ درصد)، از پاسخ‌دهندگان اعلام نمودند که شاخص‌های کیفیت ذهنی زندگی آنان در دوره قبل و بعد از اشتغال در شهرک صنعتی تغییر نکرده

است. در نتیجه، بیشتر پاسخ دهندگان (۷۷/۷۱ درصد) عقیده داشتند که اشتغال در شهرک بر افزایش کیفیت زندگی آن-ها مؤثر بوده است.

نتایج به دست آمده حاصل از به کارگیری مدل جاذبه با در نظر گرفتن میزان جمعیت و فاصله هر روستا با شهرک صنعتی برای نشان دادن شدت جاذبه شهرک بر هر یک از روستاها با توجه به فرمول زیر گویای آن است که:

$$F_{ij} = k \frac{P_i P_j}{d_{ij}^2}$$

روستای ساحل برج با شدت جاذبه ۳۵۴/۷۰ بیشترین نیروی کشش شهرک صنعتی را داشته است و پس از آن روستای برج با شدت جاذبه ۲۸/۳۴، اردوغش با شدت جاذبه ۱۰/۲۰، بوژمهران با شدت جاذبه ۶/۱۶، پوست فروشان با شدت جاذبه ۵/۸۷، اسدآباد با شدت جاذبه ۴۳/۲، محسن آباد با شدت جاذبه ۲/۳۹ و سعیدآباد با شدت جاذبه ۰/۴۷ درصد تحت تأثیر نیروی کشش شهرک صنعتی قرار داشتند. در نتیجه، بیشترین نیروی جاذبه را شهرک برای جذب نیروی کار بر روستای ساحل برج و کمترین مقدار جاذبه نیروی کار را بر روستای سعیدآباد دارد.

### پیشنهادها

برای افزایش تأثیرات شهرک صنعتی خیام بر کیفیت ذهنی زندگی روستاییان با توجه به نتایج به دست آمده از تحقیق می توان پیشنهادهای زیر را ارائه داد:

- احداث واحدهای صنعتی کوچک مقیاس در داخل شهرک صنعتی خیام؛ چرا که به سرمایه و نیروی متخصص کمتری نیاز دارد؛ در نتیجه، ساکنان روستایی منطقه که از مهارت کمتری برخوردارند، می توانند به راحتی در این واحدها مشغول به کار شوند؛

- ملزوم نمودن مدیران شرکت های مختلف شهرک صنعتی خیام برای ایجاد رضایت خاطر در میان شاغلان شهرک، از طریق کاهش فشار کاری و قرار دادن زمان استراحت متناسب با سختی کار شاغلان؛

- احترام به حقوق و شخصیت کارگران شاغل در شهرک از طرف مدیران و کارفرمایان؛

- ایجاد فضاهای سبز بیشتر برای بهبود روحیه شاغلان در شهرک صنعتی با توجه به کمبود فضاهای سبز در داخل شهرک صنعتی خیام؛

- توجه بیشتر مدیران به بهداشت و پاکیزگی محیط کاری با توجه به نارضایتی بعضی از کارگران شرکت ها از وضعیت بهداشتی محیط کار؛

- با توجه به نزدیکی شهرک صنعتی خیام به روستاهای منطقه و از سوی دیگر، فراوانی باغ های میوه در روستاهای اطراف و دارا بودن پتانسیل های بالای کشاورزی در منطقه بهتر است با ایجاد صنایع فرآوری و تبدیلی از این امکانات به نحوه بهینه استفاده شود تا زمینه بهبود بیشتر کیفیت زندگی روستاییان فراهم گردد.



## منابع

- ۱- افتخاری، عبدالرضا و طاهرخانی، مهدی. (۱۳۸۱). استقرار صنعت در روستا و نقش آن در رفاه مناطق روستایی، فصلنامه مدرس علوم انسانی، ش ۲، صص ۱-۲۲.
- ۲- امین آقایی، مهرناز. (۱۳۸۷). بررسی عوامل مؤثر بر عملکرد صنایع کوچک از دیدگاه کارشناسان توسعه روستایی، فصلنامه روستا و توسعه، ش ۴، صص ۱۲۵-۱۴۶.
- ۳- پوراحمد، احمد؛ طاهرخانی، مهدی و باباخانی، رحمان. (۱۳۸۸). نقش نواحی صنعتی در اشتغال و کاهش مهاجرت‌های روستایی (مطالعه موردی ناحیه صنعتی لاسجرد)، پژوهش‌های جغرافیایی، ش ۴۳، صص ۴۳-۵۶.
- ۴- پورطاهری، مهدی؛ رکن‌الدین افتخاری، عبدالرضا و حسینی، نعمت‌اله. (۱۳۹۰). نقش میراث فرهنگی در کیفیت زندگی ساکنان روستایی مطالعه موردی: بخش مرکزی شهرستان لامرد، فصلنامه فضای جغرافیایی، ش ۳۳، صص ۸۳-۱۰۰.
- ۵- پورطاهری، مهدی؛ رکن‌الدین افتخاری، عبدالرضا و فتاحی، احداله. (۱۳۹۰). ارزیابی کیفیت زندگی در نواحی روستایی (مطالعه موردی: دهستان خاوه شمالی، استان لرستان)، پژوهش‌های جغرافیایی انسانی، ش ۷۶، صص ۱۳-۳۱.
- ۶- جهاد کشاورزی زبرخان. (۱۳۸۸). سیمای کشاورزی شهرستان نیشابور در سال ۱۳۸۷، صص ۱-۱۵۰.
- ۷- خوارزمی، شهیندخت. (۱۳۸۴). کیفیت زندگی و عصر دیجیتال مورد نیاز از ایران، مجله کلام اقتصادی، صص ۲-۴.
- ۸- دوب، شیاما چاران. (۱۳۷۷). نوسازی و توسعه، ترجمه قره‌باغیان، مرتضی و ضرغامی، مصطفی، مؤسسه خدمات فرهنگی رسا.
- ۹- رضوانی، محمد رضا و منصوریان، حسین. (۱۳۸۷). سنجش کیفیت زندگی: بررسی مفاهیم، شاخص‌ها، مدل‌ها و ارائه مدل پیشنهادی برای نواحی روستایی، فصلنامه روستا و توسعه، ش ۳، صص ۱-۲۶.
- ۱۰- رضوانی، محمدرضا؛ منصوریان، حسین و احمدی، فاطمه. (۱۳۸۸). ارتقای روستاها به شهر و نقش آن در بهبود کیفیت زندگی ساکنان محلی شهرهای فیروزآباد و صاحب در استان‌های لرستان و کردستان، فصلنامه روستا و توسعه، ش ۱، صص ۳۵-۶۶.
- ۱۱- شکویی، حسین. (۱۳۷۳). جغرافیای کاربردی و مکتب‌های جغرافیای شهری، مؤسسه چاپ و انتشارات آستان قدس رضوی. صص ۱-۲۱۴.
- ۱۲- قربانی، رسول و تیموری، راضیه. (۱۳۸۸). تحلیلی بر نقش پارک‌های شهری در ارتقای کیفیت زندگی شهری با استفاده از الگوی Seeking-Escaping نمونه موردی: پارک‌های شهری تبریز، پژوهش‌های جغرافیایی انسانی، ش ۷۲، صص ۴۷-۶۲.
- ۱۳- قره‌باغیان، مرتضی و ضرغامی، مصطفی. (۱۳۷۷). نوسازی و توسعه، تهران: مؤسسه خدمات فرهنگی رسا، صص ۲۳۵.

۱۴- مدیح، عباس علی. (۱۳۸۵). نیشابور و استراتژی توسعه جغرافیای طبیعی، انسانی، اقتصادی و گردشگری، مشهد: انتشارات شهر فیروزه و نوای غزل، ص ۲۲۶.

۱۵- یوسفی، علی. (۱۳۸۱). کیفیت زندگی و راهبردهای اصلاحی، فصلنامه مددکاری اجتماعی، ش ۸، صص ۳۸-۳۱.

16- Antonio Díaz Andrade) 2009). Interpretive Research Aiming at Theory Building: Adopting and Adopting the Case Study Design. The Qualitative Report. 14, 42-60.

17- Bechara, L. & Margin, A) 2009). Eco- industrial park development in Rio de Janeiro-Brazil: A tool for sustainable development. Journal of cleaner production. 17, 653-661.

18- Calman, K.C) 1986). Quality of Life in Cancer Patients - a Hypothesis Journal of Medical Ethics 10, 124-127.

19- Costanza, R) 2007). Quality of life: An approach integrating opportunities, human needs, and subjective well-being, Ecological Economics, 61, 267- 276.

20- Dajian, and Peter, A) 2006), 2010 World Expo and Urban Life Quality in Shanghai in Terms of Sustainable Development. Chinese Journal of Population, Resources and Environment. 4, 15-22

21- Das, D) 2008). Urban Quality of Life: A case study of Guwahati, Social Indicators Research, social Indicators Research. 88, 297-310.

22- Epley, D. and Menon, M) 2007). A Method of Assembling Cross-sectional Indicators into a Community Quality of Life. Soc Indic Res. 88, 281-296.

23- Foo, T.S) 2000). Subjective assessment of urban quality of life in Singapore (1997- 1998), Habitat International, Habitat International. 24, 31-49.

24- Huq, S.(1994). Global Industrialization: A Developing country perspective. Industrial Ecology and Global Change, Cambridge university press. 25, 107-114.

25- Jan Nilssona, b., Margareta Grafstroma, b.c., Shahaduz Zamand, Z, Nahar Kabira. . (2012). Role and function: Aspects of quality of life of older people in rural Bangladesh. Journal of Aging Studies. 19, 363-374.

26- Lee, Y.-J. (2008). Subjective quality of life measurement in Taipei, Building and Environment. 43 1205- 1215.

27- Lehto, S., Ojanen, M. and Kellokumpu-lehtinen, P.(2005). Predictors of quality of life in newly diagnosed melanoma and breast cancer patients. Annals of oncology. 16.pp 805-816.

28- Pal, A. and kumar, k U.C .(2005). Quality of life concept for the evaluation of societal development of rural community in west bangal, India Rural development, vol. Journal Asia-Pacific Journal of Rural Development. 15, 83-93.

29- Parikh, A. (1996). Impact of rural industrialization on village life and economy: A social accounting matrix approach. Economic development and cultural change. 44, 351-377.

30- Samal, K.C. (1997). *Rural non-farm activities in specific regions of Orissa*. Journal of rural development. 16, 357-464.

31- Supcho, M. (1988). Rural Industrialization in china. Published council on East Asia. Studies. Hoivard University. 1-259.